



ARBEJDERBEVÆGELSENS ERHVERVSRÅD

Udarbejdet for Søfartsstyrelsen

Beskæftigelse og produktion i Det Blå Danmark



2015

Analysens hovedkonklusioner

- Det Blå Danmark beskæftiger i 2014 direkte 60.255 personer. Samlet set beskæftiger Det Blå Danmark knap 102.000 personer, når det indirekte bidrag gennem efterspørgsel efter varer og tjenester i andre danske brancher indregnes. Det svarer til hhv. 2,2 procent og 3,8 procent af den samlede beskæftigelse i Danmark.
- Det samlede beskæftigelsesbidrag i Det Blå Danmark har været stabilt over perioden 2004-2014. Underliggende faldt den direkte beskæftigelse med 14.365 personer, men den indirekte beskæftigelse steg med 11.700 personer.
- Produktionen i Det Blå Danmark er i 2014 på 335 mia. kr. og BVT på 91,7 mia. kr. Det svarer til hhv. 9,7 procent af produktionen og 5,5 procent af BVT i den samlede økonomi. Inklusiv det indirekte bidrag er det samlede bidrag på hhv. 11,5 og 7,2 procent.
- For hver beskæftiget skaber Det Blå Danmark dobbelt så meget BVT som gennemsnittet i dansk økonomi.
- Eksporten i Det Blå Danmark var i 2011 på knap 237 mia. kr. Det svarer til 24,4 procent af den samlede eksport. Medtages den indirekte eksport udgør andelen 27,1 procent.
- Eksporten udgør i 2011 i alt 77,8 procent af produktionsværdien i Det Blå Danmark, heraf 70,1 procent direkte og 7 procent indirekte
- I perioden 2001-2011 har Det Blå Danmark haft produktivitetsvækst på -1,9 procent om året, drevet af faldende produktionen i Olie og gas. Skibsfarten blev ramt hårdt af krisen i 2009, men har sidenhen genvundet den tabte indtjening og produktivitet, og har samlet set oplevet en produktivitetsvækst på 1,4 procent om året mod 1,2 i den samlede danske økonomi. Branchen Udstyr har oplevet en høj gennemsnitlig produktivitetsvækst på 6,5 procent om året.

Kontakt

Chefanalytiker

Jens Sand Kirk

Tlf. 33 55 77 24

Mobil 27 20 94 43

jsk@ae.dk

Kommunikationschef

Mikkel Harboe

Tlf. 33 55 77 28

Mobil 28 36 87 50

mh@ae.dk

Indhold

Analysens hovedkonklusioner	2
Kontakt	2
1 Indledning	4
2 Opsummering	5
2.1 Beskæftigelsen i Det Blå Danmark	5
2.2 Produktion og eksport i Det Blå Danmark	5
3 Metode og afgrænsning af Det Blå Danmark	7
4 Beskæftigelsen i Det Blå Danmark	9
4.1 Direkte og indirekte beskæftigelse	9
4.2 Udvikling i beskæftigelsen	10
4.3 Uddannelsesniveau	12
4.4 Regional fordeling	15
4.5 Aldersfordeling	17
4.6 Indkomst og skat	18
5 Produktion i Det Blå Danmark	20
5.1 Produktion og indkomstkæbelse	20
5.2 Udvikling i produktion og indkomstkæbelse	23
5.3 Eksport- og importindhold	26
5.4 Produktivitet	28
6 Bilag	30
6.1 Afgrænsning af Det Blå Danmark	30
6.2 Top 10 uddannelser i Det Blå Danmark	32

1 Indledning

Rapporten om Det Blå Danmarks bidrag til beskæftigelse og produktion i Danmark er udarbejdet for Søfartsstyrelsen. Rapporten er en opdatering af en tilsvarende rapport fra 2014 finansieret med støtte fra Den Danske Maritime Fond. I forhold til den tidligere udgave anvendes opdaterede register- og nationalregnskabsstatistik til og med 2014, eller så langt frem det lader sig gøre.

Det Blå Danmark består af mange meget forskellige virksomheder – f.eks. offshore-virksomheder, der bidrager ved olieudvinding og opsætning af vindmøller mv.; rederier, der sejler med varer eller passagerer; danske havne og godsterminaler, der betjener et regionalt opland; speditører og skibsmæglere; reparations- og nybygningsværfter; industrivirksomheder, som leverer udstyr og komponenter til værfter i hele verden mv. Fællestrækket er, at virksomhederne har hovedkontor og/eller aktiviteter i Danmark, og deres aktivitet er relateret til søtransport eller anden virksomhed til søs.

Ønsket med rapporten er at afdække beskæftigelsen i Det Blå Danmark og Det Blå Danmarks betydning for dansk økonomi. I rapportens første del belyses den direkte beskæftigelse og det indirekte bidrag til beskæftigelsen i andre brancher. I rapportens anden del analyseres Det Blå Danmarks bidrag til og udvikling i produktion, indkomst (BVT), eksport og import, direkte såvel som indirekte gennem Det Blå Danmarks indflydelse på produktionen i andre brancher. Rapporten har som sådan til hensigt at kortlægge statistiske sammenhænge og udviklinger. Det er ikke hensigten med denne rapport at fastslå, hvorfor de forskellige nøgletal har udviklet sig på den ene eller anden måde.

2 Opsummering

2.1 Beskæftigelsen i Det Blå Danmark

Samlet er der i 2014 60.255 personer direkte beskæftiget i Det Blå Danmark, svarende til 2,2 procent af alle beskæftigede i Danmark. Fra 2004-2008 var beskæftigelsen stabil, men under krisen er beskæftigelsen faldet fra 76.503 i 2008. Det største fald er sket i underbrancherne Udstyr og Skibsbygning, mens beskæftigelsen i Hjælpevirksomhed er faldet moderat. Olie og gas bidrager med en forøgelse i beskæftigelsen og beskæftigelsen i Skibsfart har været stabil i perioden.

Det indirekte bidrag til beskæftigelsen i brancher uden for Det Blå Danmark gennem underleverancer til Det Blå Danmark er i 2014 på 41.600 personer mod 29.900 personer i 2004. Dermed bidrager Det Blå Danmark samlet set med knap 102.000 beskæftigede svarende til 3,8 procent af den samlede beskæftigelse i Danmark. Denne andel har været forholdsvis stabil over 10 år fra 2004, hvor beskæftigelsesbidraget udgjorde 3,9 procent.

Der har siden 2004 været en gradvis stigning i uddannelsesniveaue for de direkte beskæftigede i Det Blå Danmark. Erhvervsfaglige udgør 42,7 procent af beskæftigelsen i Det Blå Danmark, men antallet af beskæftigede med en erhvervsfaglig uddannelse er reduceret med 21 procent siden 2004. Ufaglærte er den næststørste gruppe i Det Blå Danmarks beskæftigelse med 22,2 procent, og mellemlange videregående er den tredjestørste uddannelsesgruppe med 14,2 procent.

Region Syddanmark, der omfatter Sønderjylland og Fyn, er det største bopælsområde for beskæftigede i Det Blå Danmark. Her bor 29,8 procent af alle beskæftigede i Det Blå Danmark. Derefter følger Region Hovedstaden, der også inkluderer Bornholm, med 24,7 procent. Tendensen siden 2004 har været stigende beskæftigelsesandel i Region Hovedstaden på bekostning af primært Region Syddanmark.

29 procent af de beskæftigede i Det Blå Danmark tilhører aldersgruppen 40-49 år. Der er siden 2004 sket en gradvis aldring af beskæftigelsen i Det Blå Danmark. I 2004 var den største aldersgruppe 30-39 år.

Den gennemsnitlige lønindkomst i Det Blå Danmark er på 411.000 kr., hvilket er ca. 120.000 kr. mere end gennemsnittet for alle beskæftigede i Danmark. Den højeste indkomst findes blandt ansatte i branchen Olie og gas, mens den næsthøjeste gennemsnitsindkomst findes blandt de beskæftigede inden for Skibsfart. Beskæftigede inden for Olie og gas har også haft størst vækst i indkomsten siden 2004.

2.2 Produktion og eksport i Det Blå Danmark

Produktionen i Det Blå Danmark havde i alt en værdi på godt 335 mia. kr. i 2014. Det svarer til 9,7 procent af værdien af den samlede produktion i Danmark. Inklusiv indirekte bidrag gennem underleverancer bidrager Det Blå Danmark med 11,5 procent af den samlede produktionsværdi i Danmark. Indkomstskabelsen (BVT) i det Blå Danmark var på 91,7 mia. kr. i 2014. Hertil kommer 27,7 mia. kr., hvis det indirekte bidrag tælles med. I forhold til nationalindkomsten (BVT), bidrager Det Blå Danmark henholdsvis med 5,5 procent direkte og 7,2 procent inklusiv indirekte bidrag.

Den største produktionsværdi skabes inden for Skibsfart, som står for godt halvdelen af produktionsværdien i Det Blå Danmark, mens den næststørste produktionsværdi er skabt i Udstyrsbranchen.

Det Blå Danmarks andel af den samlede produktionsværdi og indkomst (BVT) i Danmark er steget støt frem til krisen, der tog sin begyndelse i efteråret 2008. Væksten blev da hjulpet på vej af vækst i den internationale handel og stigende oliepriser. Under krisen faldt BVT ganske markant, særligt i brancherne Skibsfart og Olie og gas, efterfulgt af en genopretning af indkomsten i Det Blå Danmark, hjulpet på vej af henholdsvis højere oliepriser og genvunden aktivitet i den internationale handel. BVT for Olie og gas har i de senere år udvist en vigende tendens.

Eksporten i Det Blå Danmark var i 2011 på knap 237 mia. kr. Det svarer til 70,1 procent af den samlede produktionsværdi i Det Blå Danmark. Medregnes den indirekte eksport, f.eks. gennem eksport af raffinerede olieprodukter, udgør eksporten godt 77,8 procent af produktionen i Det Blå Danmark. Det Blå Danmarks direkte eksport svarer til 24,4 procent af den samlede eksport, og knap 27,1 procent når den indirekte eksport regnes med.

Produktivitetsvæksten i Det Blå Danmark - målt som BVT i faste priser per beskæftiget - har i perioden 2001-2011 ligget på -1,9 procent om året i gennemsnit mod 1,2 procent for den samlede danske økonomi. Det afspejler specielt at produktiviteten i Olie og gas har været faldende siden et toppunkt i 2005. På den anden side har Udstyr en produktivitetsvækst på i gennemsnit 6,5 procent om året. I Skibsfart har produktivitetsvæksten været på 1,4 procent om året, men afbrudt af et markant dyk i 2009 på grund af lav kapacitetsudnyttelse under krisen.

3 Metode og afgrænsning af Det Blå Danmark

I dette afsnit beskrives den i afsnit 4 og 5 anvendte metode samt den statistiske afgrænsning af Det Blå Danmark.

Afgrænsningen af Det Blå Danmark er baseret på Danmarks Statistiks DB07 branchekoder, der anvendes som grundlag for den Registerbaserede Arbejdsstyrke Statistik (RAS) og Nationalregnskabet. Disse er de to primære datakilder i rapporten.

Nationalregnskabet findes opdateret baseret på DB07-branchekoder tilbage til 1993. RAS-statistikken er opbrudt i to dataserier baseret på hhv. de gamle DB03-branchekoder og de nye DB07-brancher. Her anvendes specialudtræk, hvor Danmarks Statistik har gennemført konvertering fra DB03- til DB07-brancher. For Det Blå Danmark vurderes det samlet, at skiftet i branchekoderne ikke giver årsag til et markant brud. Når man opdeler på 5 underbrancher, er der dog ikke en entydig kobling fra DB03 til DB07, hvilket medfører et mindre databrud mellem de fem brancher. Man skal derfor tolke udviklingen fra 2008 til 2009 varsomt, når der er underopdelt på de fem brancher.

Det Blå Danmark opdeles i disse fem underbrancher:

- **Olie og gas.** Virksomhederne, der er beskæftiget med udvinding af olie og naturgas i Nordsøen eller globalt, eksempelvis virksomheder som Maersk Oil.
- **Udstyr.** Underleverandører til bygning og udrustning af skibe, eksempelvis DESMI A/S.
- **Skibsbygning.** Nybygnings- og reparationsværfter, eksempelvis Karstensen Skibsværft A/S.
- **Skibsfart.** Rederier, som er baseret i Danmark, og som udfører transport af varer eller passagerer til søs. Det kan være til og fra Danmark eller typisk mellem kontinenterne, eksempelvis Norden A/S, DFDS A/S, Maersk Line m.fl.
- **Hjælpevirksomhed.** Hjælpevirksomhed i forbindelse med transport, der omfatter havne, stevedorer mv., eksempelvis Aarhus Havn samt Anden transportformidling, der omfatter skibsmæglere og speditører, som eksempelvis Frederikshavn Shipping A/S.

Den nøjagtige afgrænsning af de enkelte DB07-brancher fremgår af bilagstabel 1. Nationalregnskabet benytter en grovere brancheopdeling end RAS-statistikken. Olie og gas og Skibsfart er velafgrænsede i nationalregnskabet branchepdeling, mens de resterende brancher i Det Blå Danmark er spredt ud på flere respektive nationalregnskabsbrancher.

For at skabe et billede af Det Blå Danmark i nationalregnskabet anvendes antallet af beskæftigede i underbrancherne ifølge RAS som fordelingsnøgle, jf. bilagstabel 1. Opgørelserne af produktion, BVT, import og eksport samt produktivitet for brancherne Udstyr, Skibsbygning og Hjælpevirksomhed er således skabt ved at lægge bidrag fra henholdsvis 2-3 væsentligt bredere definerede nationalregnskabsbrancher sammen. Det giver anledning til afsmitning af produktionskarakteristika fra underbrancher uden for Det Blå Danmark på opgørelserne i rapporten. Der er derfor grund til at tage opgørelserne for netop disse brancher med et vist forbehold. Som et eksempel er det blevet bemærket af personer med branchekendskab, at eksporten fra branchen Udstyr synes lavere, end hvad man havde forventet, jf. afsnit 5.

I rapporten skelnes mellem direkte og indirekte bidrag. De direkte bidrag er den beskæftigelse, produktion mv., der er en del af afgrænsningen af Det Blå Danmark. De indirekte bidrag er beskæftigelse, produktion mv. hos danske underleverandører til Det Blå Danmark i brancher uden for afgrænsningen af Det Blå Danmark.

Til beregningerne af de indirekte bidrag benyttes en input-output-model baseret på de detaljerede (117-brancher) såkaldte input-output-tabeller i nationalregnskaberne fra årene 1999-2012. 2011 er i skrivende stund det sidste endelige nationalregnskab. Beregningerne fra 2012-2014 er underlagt usikkerhed i forhold til kommende revisioner af nationalregnskabet og fra forskydninger i mellem de underliggende detaljerede brancher fra 2011 til 2014.

Input-output-modellen beskriver den gensidige afhængighed mellem de enkelte brancher i økonomien. Intuitionen er som følger: Hvis branche A forbruger b procent af den samlede produktion fra branche B , så kan b procent af (f.eks.) beskæftigelsen i branche B indregnes som et indirekte bidrag til branche A 's produktion. I input-output-modellen indregnes ligeledes alle de efterfølgende led i forsyningskæden, f.eks. hvis branche C leverer c procent til branche B , da vil modellen ligeledes tilskrive b procent gange c procent af beskæftigelsen i Branche C som et indirekte bidrag til branche A 's produktion.

Bemærk desuden følgende:

- Opgørelsen af beskæftigelsen et givent år (fx 2014) er baseret på opgørelsen af beskæftigelsen i RAS fra november året før (2013). Der er dermed tale om opgørelser af beskæftigelsen ved indgangen til året (2014).
- Opgørelsen af beskæftigelsen omfatter kun beskæftigede med bopæl i Danmark og dansk personnummer.
- Den anvendte brancheopdeling er så generisk, at der vil være virksomheder, som ikke eller kun i meget lille omfang kan siges at være del af Det Blå Danmark. Omvendt vil der være maritime virksomheder, der står under andre branchekoder end de udvalgte.

4 Beskæftigelsen i Det Blå Danmark

I denne del af rapporten beskrives Det Blå Danmarks bidrag til beskæftigelsen i Danmark.

Afsnittet er opdelt i seks underafsnit, i hvilke fordelingen og udviklingen i beskæftigelsen i Det Blå Danmark beskrives fra forskellige vinkler. I afsnit 4.1 og 4.2 beskrives henholdsvis fordelingen af og udviklingen i den direkte beskæftigelse i Det Blå Danmark. Desuden redegøres der for Det Blå Danmarks indirekte bidrag til beskæftigelsen i Danmark gennem køb af varer og tjenester fra danske virksomheder i andre brancher. I de følgende fire afsnit beskrives fordelingen og udviklingen i den direkte beskæftigelse; på uddannelsesniveau i afsnit 4.3, på regional fordeling i afsnit 4.4, på aldersfordeling i afsnit 4.5 og på indkomst og skat i afsnit 4.6.

4.1 Direkte og indirekte beskæftigelse

Det Blå Danmark beskæftiger direkte i alt 60.255 personer i 2014. Det svarer til 2,2 procent af alle beskæftigede i Danmark. I forhold til antallet af beskæftigede er brancherne Udstyr og Hjælpevirksomhed langt de største med henholdsvis 19.068 og 22.471 personer eller hver omkring 1/3 af den samlede beskæftigelse i Det Blå Danmark. Olie og gas, der med en stor margin bidrager mest i forhold til den samlede indkomst i Danmark (jf. afsnit 5.3), bidrager til sammenligning med 2.770 personer, og Skibsfart, der har langt den største omsætning blandt de fem brancher, bidrager med 12.107 personer¹.

Tabel 1. Direkte beskæftigelse i Det Blå Danmark, 2014

	Antal	Andel af	Andel af alle beskæftigede
	Personer	Det Blå Danmark	
		Pct.	Pct.
Olie og gas	2.770	4,6	0,1
Skibsbygning	3.839	6,4	0,1
Skibsfart	12.107	20,1	0,4
Udstyr	19.068	31,6	0,7
Hjælpevirksomhed	22.471	37,3	0,8
Det Blå Danmark	60.255	100,0	2,2

Kilde: AE på baggrund af data fra Danmarks Statistik

Det Blå Danmark er kendetegnet ved, at en forholdsvis stor del af de samlede produktionsomkostninger består af vare- og tjenesteforbrug. Hovedparten er importeret forbrug, men Det Blå Danmark bidrager også med betydelig efterspørgsel efter varer og tjenester fra danske underleverandører i andre brancher, jf. afsnit 5.3. Derved bidrager Det Blå Danmark indirekte til beskæftigelse for yderligere 41.600 personer, når man også regner beskæftigelsen hos underleverandørers underleverandører osv. med, jf. afsnit 3.

For hver 100 beskæftigede i Det Blå Danmark bliver der gennem efterspørgslen til forbrug i produktionen med andre ord skabt beskæftigelse for yderligere 70 andre personer. Den indirekte beskæftigelse er beregnet på en kortlægning af beskæftigelsen og de interne leverancer imellem alle virksomheder i Danmark, jf. afsnit 3.

¹ I RAS medregnes kun personer med dansk personnummer og med bopæl i Danmark. Det fremgår af Søfartsstyrelsens mønstringsstatistik, at skibsfart i 2014 herudover havde yderligere ca. 6.500 påmønstrede udenlandske søfolk.

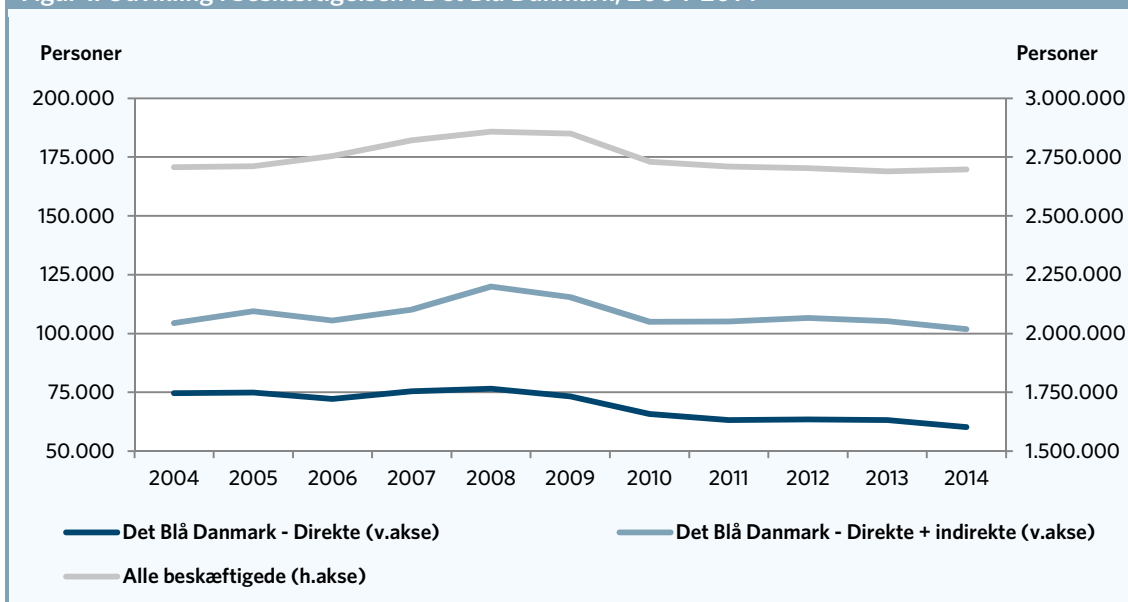
Tabel 2. Direkte og indirekte beskæftigelse i Det Blå Danmark, 2014

	Antal Direkte	Antal indirekte	Direkte + indirekte som andel af alle beskæftigede
	Personer	Personer	Pct.
Olie og gas	2.770	2.000	0,2
Skibsbygning	3.839	1.900	0,2
Skibsfart	12.107	9.500	0,8
Udstyr	19.068	16.100	1,3
Hjælpevirksomhed	22.471	12.100	1,3
Det Blå Danmark	60.255	41.600	3,8

Kilde: AE på baggrund af data fra Danmarks Statistik

4.2 Udvikling i beskæftigelsen

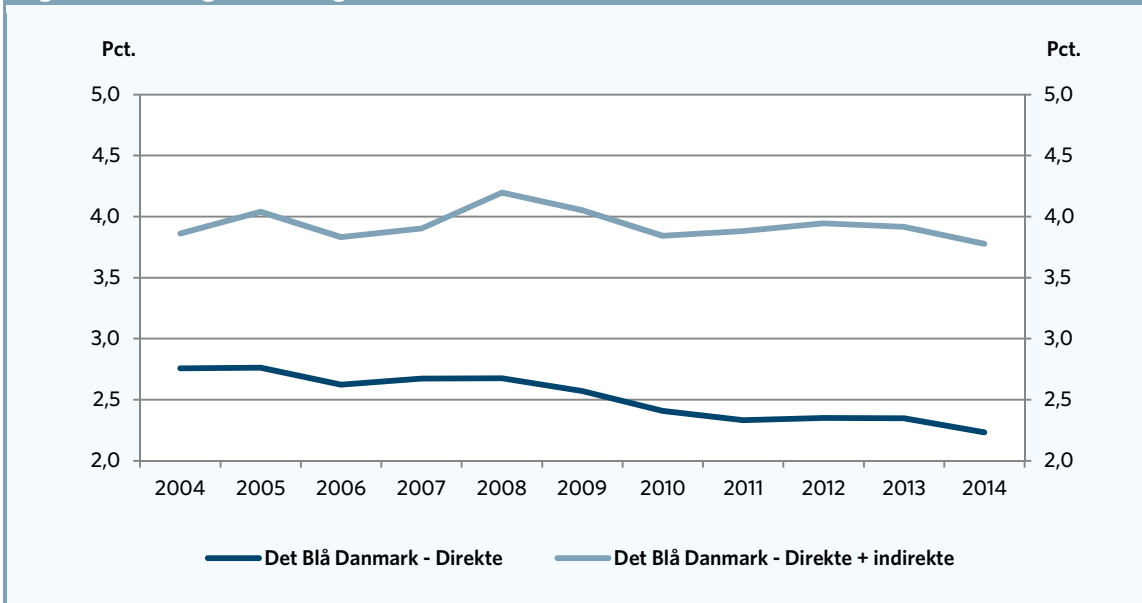
Antallet af direkte beskæftigede i Det Blå Danmark var stabilt fra 2004 og frem til krisen satte ind i 2008, hvor beskæftigelsen faldt de følgende to år. Herefter var beskæftigelsen igen stabil frem til 2013 efterfulgt af et fald i 2014, hvor 60.255 personer var beskæftigede i Det Blå Danmark, jf. figur 1. Inklusive den indirekte beskæftigelse viste den samlede beskæftigelse i Det Blå Danmark en stigende tendens frem til 2008, hvor knap 120.000 personer direkte og indirekte var beskæftiget i Det Blå Danmark. Efter de to første kriseår er beskæftigelsen stabiliseret omkring det nuværende niveau på knap 102.000 personer.

Figur 1. Udvikling i beskæftigelsen i Det Blå Danmark, 2004-2014


Anm: Indirekte beskæftigelse beregnet år for år ved brug af Danmarks Statistiks input-outputtabeller for 2004-2011, jf. fodnote 1.

Kilde: AE på baggrund af data fra Danmarks Statistik

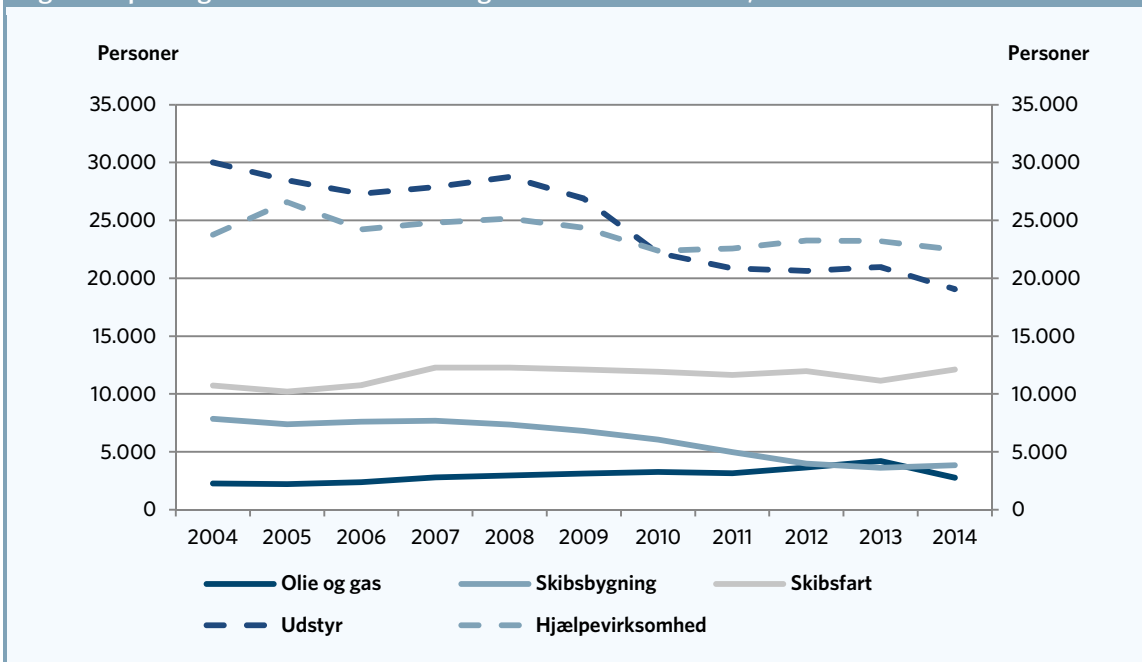
Figur 2. Udvikling i beskæftigelsen 2004-2014



Kilde: AE på baggrund af data fra Danmarks Statistik

Det Blå Danmarks andel af den samlede beskæftigelse er faldet fra 2,8 procent til 2,2 procent fra 2004 til 2014, jf. figur 2. Når den indirekte beskæftigelse regnes med, er billedet imidlertid et andet, at Det Blå Danmarks bidrag til beskæftigelsen stort set er uændret, fra i 2004 3,9 til i 2014 3,8 procent af den samlede beskæftigelse. Tendensen er den samme i alle fem brancher i Det Blå Danmark, at den indirekte beskæftigelse vokser i forhold til den direkte. Udviklingen indikerer, at produktionsstrukturen gradvist er skiftet i retning af færre direkte beskæftigede og en større grad af leverancer fra andre brancher i Danmark².

Figur 3. Opdeling af den direkte beskæftigelse i Det Blå Danmark, 2004-2014



Kilde: AE på baggrund af data fra Danmarks Statistik

² Bemærk, at udviklingen i den indirekte beskæftigelse fra 2012-2014 er baseret på beregninger på data fra det seneste detaljerede nationalregnskab fra 2011. Eventuelle yderligere ændringer i produktionsstrukturen i den efterfølgende periode er derfor ikke afspejlet i beregningerne.

Der er væsentlige forskelle på udviklingen i den direkte beskæftigelse inden for de fem brancher i perioden 2004-2014. Beskæftigelsen i Olie og gas har haft en stigning i beskæftigelsen i perioden. Udviklingen i Skibsfart³ har været forholdsvis stabil, mens beskæftigelsen i Skibsbygning, Udstyr og Hjælpevirksomhed har oplevet tilbagegang i beskæftigelsen på hhv. 51, 36 og 5 procent. Størstedelen af faldet i beskæftigelsen i Udstyr er sket i perioden fra 2009-2011, hvor beskæftigelsen gik tilbage med 22 procent. Tabet af beskæftigelse i Det Blå Danmark under krisen er på 19 procent. Det skal dog ses i sammenhæng med, at Danmark i gennemsnit tabte 20 procent af alle jobs i industrien under krisen⁴. Bemærk endvidere, at det ikke er meningsfuldt at fortolke udviklingen i beskæftigelsen mellem 2013 og 2014 for håndfast, jf. figur 3. Årsagen er, at der er flere tilfælde af, at betydelige virksomheder skifter branche. På grund af diskretionshensyn er det ikke muligt at komme det nærmere, eller at justere for det.

4.3 Uddannelsesniveau

Uddannelsesfordelingen for de beskæftigede i Det Blå Danmark er kendetegnet ved en relativt stor andel af personer med erhvervsfaglige eller korte videregående uddannelser. Samlet set beskæftiger Det Blå Danmark 2,2 procent af den samlede beskæftigelse, men henholdsvis 2,8 og 3,0 procent af disse to uddannelsesgrupper. Tilsvarende er grundskole, gymnasialt og mellemlangt og langt videregående uddannede underrepræsenteret i beskæftigelsen i Det Blå Danmark, jf. tabel 3. Inden for Det Blå Danmark udgør erhvervsfagligt uddannede 42,7 procent, mens den næststørste gruppe er personer uden uddannelse udover over grundskolen, der udgør 22,2 procent af beskæftigelsen i Det Blå Danmark.

Tabel 3. Uddannelsesniveau for Det Blå Danmark, 2014

	Antal	Andel i Det Blå Danmark	Andel af alle beskæftigede i gruppen
	Personer	Pct.	Pct.
Grundskole	13.358	22,2	2,1
Gymnasiale uddannelser	4.150	6,9	1,7
Erhvervsfaglige praktik- og hovedforløb	25.709	42,7	2,8
Korte videregående uddannelser	4.221	7,0	3,0
Mellemlange videregående uddannelser	8.542	14,2	1,8
Lange videregående uddannelser	4.275	7,1	1,6
I alt	60.255	100,0	2,2

Kilde: AE på baggrund af data fra Danmarks Statistik

Uddannelsesniveaulet er generelt højest inden for Skibsfart, hvor andelen af langt videregående uddannede udgør 8 procent og andelen af mellemlangt videregående uddannede udgør 29,1 procent af den samlede beskæftigelse, jf. figur 4. Heraf bidrager de specifikke uddannelser 'maritim transport og ledelse' med 14,5 procent og 'maskinteknisk ledelse og drift' med godt 12,5 procent. Disse er de to mest hyppige uddannelser inden for skibsfarten, jf. den supplerende oversigt over de hyppigste uddannelser i Det Blå Danmark i bilagsmaterialet afsnit 6.2.

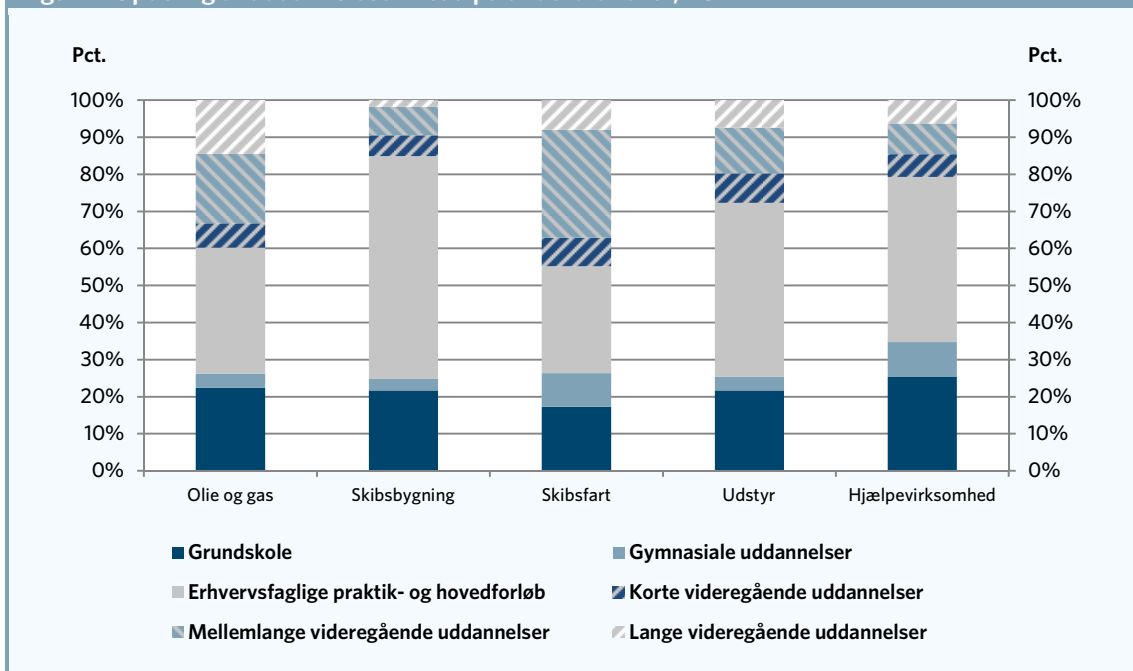
³ Der har i perioden været en stigende udenlandsk beskæftigelse i skibsfart. Medregnes denne har der således været stigende beskæftigelse for skibsfart.

⁴ Kilde: "Industrien taber arbejdspladser - eksporten trækker væksten" Arbejderbevægelsens Erhvervsråd, 12. august 2012

Branchen Olie og gas har den højeste andel langt videregående uddannede på 14,5 procent jf. figur 4. 'maskinteknisk ledelse og drift', 'elektriker' og 'smede- og skibstekniske uddannelser' er de tre hyppigste specifikke uddannelser med henholdsvis godt 10, 7,5 og knap 7 procent af beskæftigelsen.

I branchen Skibsbygning dominerer erhvervsfagligt uddannede med 60 procent af beskæftigelsen. Heraf bidrager den mest hyppige uddannelse 'smede og skibstekniske uddannelser' med 26,7 procent og uddannelserne 'maskinarbejder', 'mekaniker' og 'skibstømrer' hver med mellem 7-8 procent af beskæftigelsen. I brancherne Udstyr og Hjælpevirksomhed udgør erhvervsfagligt uddannede den største andel af beskæftigelsen, jf. figur 4. I Hjælpevirksomhed er den hyppigste uddannelse med 26,4 procent 'kontor generelt'. 'Mekaniker' og 'Hhx' bidrager også væsentligt med henholdsvis 6,9 og 6,3 procent. I Udstyr er den hyppigste uddannelse 'Maskinarbejder' med 14,6 procent som efterfølges af andre erhvervsfaglige og tekniske uddannelser 'Mekaniker' med 9 procent af beskæftigelsen i branchen.

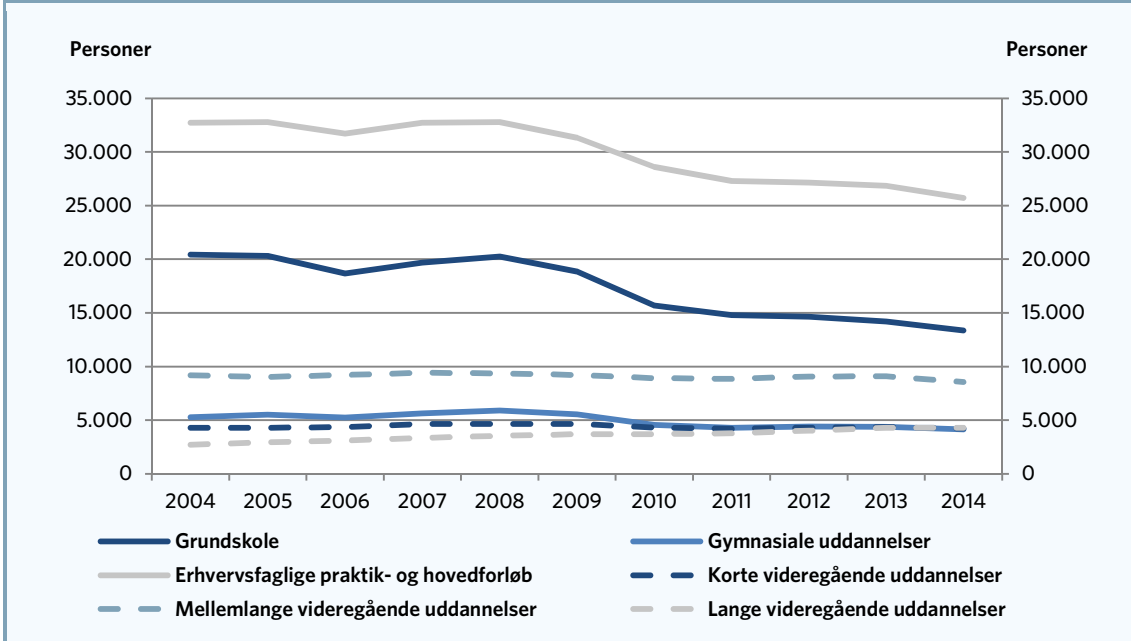
Figur 4. Opdeling af uddannelsesniveau på underbrancher, 2014



Kilde: AE på baggrund af data fra Danmarks Statistik

Der har siden 2004 været et løbende fald i beskæftigelsen for grundskoleuddannede på 35 procent, mens beskæftigelsen for gymnasialt- og erhvervsfagligt uddannede er faldet med 21 procent. Beskæftigelsen for videregående uddannede har været svagt voksende, jf. figur 5. Udviklingen skal ses i sammenhæng med det løbende fald i beskæftigelsen i brancherne Udstyr og Skibsbygning, jf. figur 3.

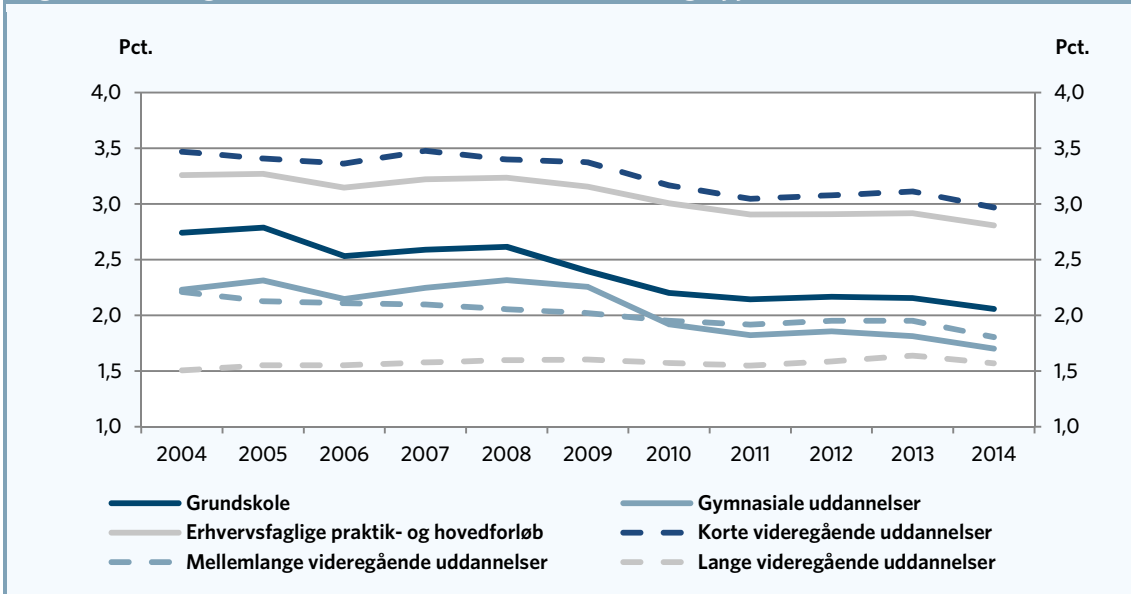
Figur 5. Udvikling i uddannelsesfordeling i Det Blå Danmark, 2004-2014



Kilde: AE på baggrund af data fra Danmarks Statistik

Udviklingen i retning af et højere uddannelsesnivea i Det Blå Danmark falder sammen med en tilsvarende udvikling i den samlede beskæftigelse. Således er det de samme grupper, der er henholdsvis mange og få af i forhold til den samlede beskæftigelse i 2014, hvor Det Blå Danmark udgør 2,2 procent af den samlede beskæftigelse, som i 2004, hvor Det Blå Danmark udgjorde 2,8 procent af beskæftigelsen, jf. figur 6.

Figur 6. Udvikling i Det Blå Danmarks andel af uddannelsesgrupper, 2004-2014



Kilde: AE på baggrund af data fra Danmarks Statistik

4.4 Regional fordeling

I dette afsnit beskrives den geografiske fordeling af beskæftigelsen i Det Blå Danmark. Beskrivelsen tager udgangspunkt i de beskæftigedes bopæl fordelt på de fem regioner: Region Hovedstaden (inkl. Bornholm), Region Sjælland, Region Syddanmark (Sønderjylland og Fyn), Region Midtjylland og Region Nordjylland.

Region Syddanmark er det største bopælsområde for beskæftigede i Det Blå Danmark. Her bor knap 18.000 personer eller 29,8 procent af de beskæftigede i 2014. I forhold til den samlede beskæftigelse i regionen bidrager Det Blå Danmark her med 3,2 procent mod 2,2 procent på landsplan. Det Blå Danmark bidrager altså med en større del af beskæftigelsen i denne region end på landsplan. Det samme er tilfældet i Region Nordjylland og Region Midtjylland, hvor Det Blå Danmark bidrager med henholdsvis 2,5 og 2,3 procent af den samlede beskæftigelse. Modstykket er i Region Hovedstaden og Region Sjælland, hvor Det Blå Danmark bidrager med en mindre del af den samlede beskæftigelse end på landsplan, jf. tabel 4.

Der har siden 2004 været en udvikling i retning af, at en forholdsvis større del af beskæftigelsen findes i Region Hovedstaden. Der har været en tilsvarende tendens i den generelle erhvervsudvikling, hvor beskæftigelsen flytter mod de større byer og især mod hovedstadsområdet, men udviklingen er mere udtalt for Det Blå Danmark. F.eks. bidrog Det Blå Danmark i 2004 med 4,3 procent af beskæftigelsen i Region Syddanmark mod 3,2 procent i 2014, jf. tabel 5.

Tabel 4. Bopælslandsdel for Det Blå Danmark, 2014

	Antal	Andel i Det Blå Danmark	Andel af alle beskæftigede i gruppen
	Personer	Pct.	Pct.
Region Hovedstaden	14.901	24,7	1,7
Region Sjælland	6.309	10,5	1,7
Region Syddanmark	17.942	29,8	3,2
Region Midtjylland	14.434	24,0	2,3
Region Nordjylland	6.669	11,1	2,5
I alt	60.255	100,0	2,2

Kilde: AE på baggrund af data fra Danmarks Statistik

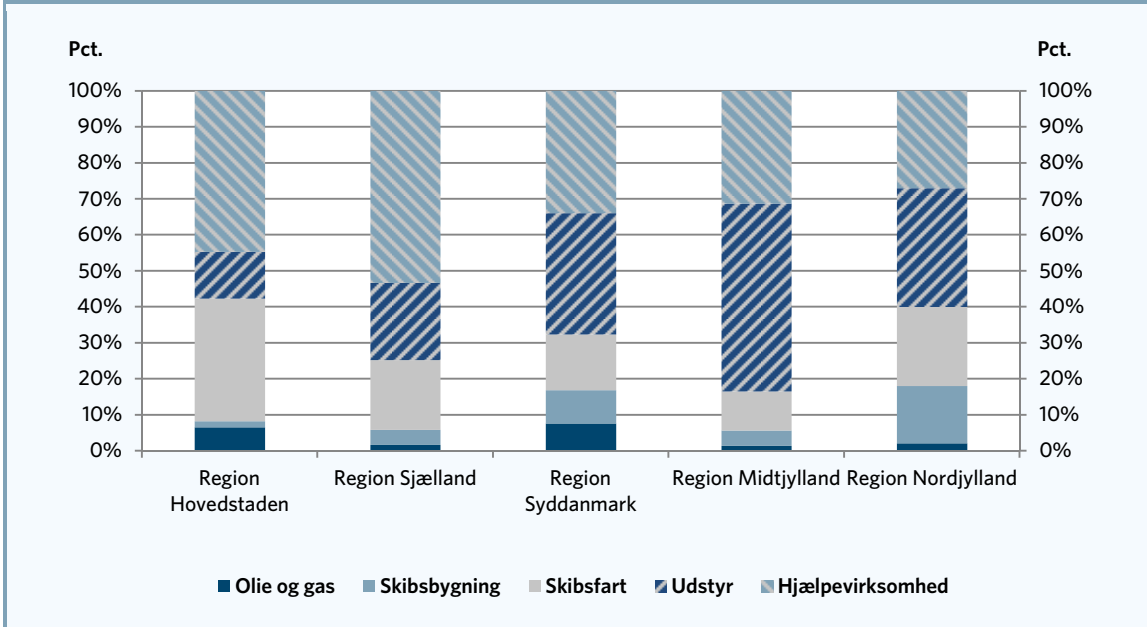
Tabel 5. Udvikling i bopæl for beskæftigede, 2004-2014

	Andel i Det Blå Danmark		Andel af alle beskæftigede i gruppen	
	2004	2014	2004	2014
	Pct.		Pct.	
Region Hovedstaden	19,6	24,7	1,8	1,7
Region Sjælland	10,4	10,5	1,9	1,7
Region Syddanmark	33,5	29,8	4,3	3,2
Region Midtjylland	24,1	24,0	2,9	2,3
Region Nordjylland	12,5	11,1	3,3	2,5
I alt	100,0	100,0	2,8	2,2

Kilde: AE på baggrund af data fra Danmarks Statistik

Denne udvikling skal ligesom udviklingen i uddannelsesfordelingen ses i sammenhæng med faldet i beskæftigelsen i branchen Udstyr, der ligesom Skibsbygning er særligt stærkt repræsenteret i de jyske regioner, jf. figur 7 og 8.

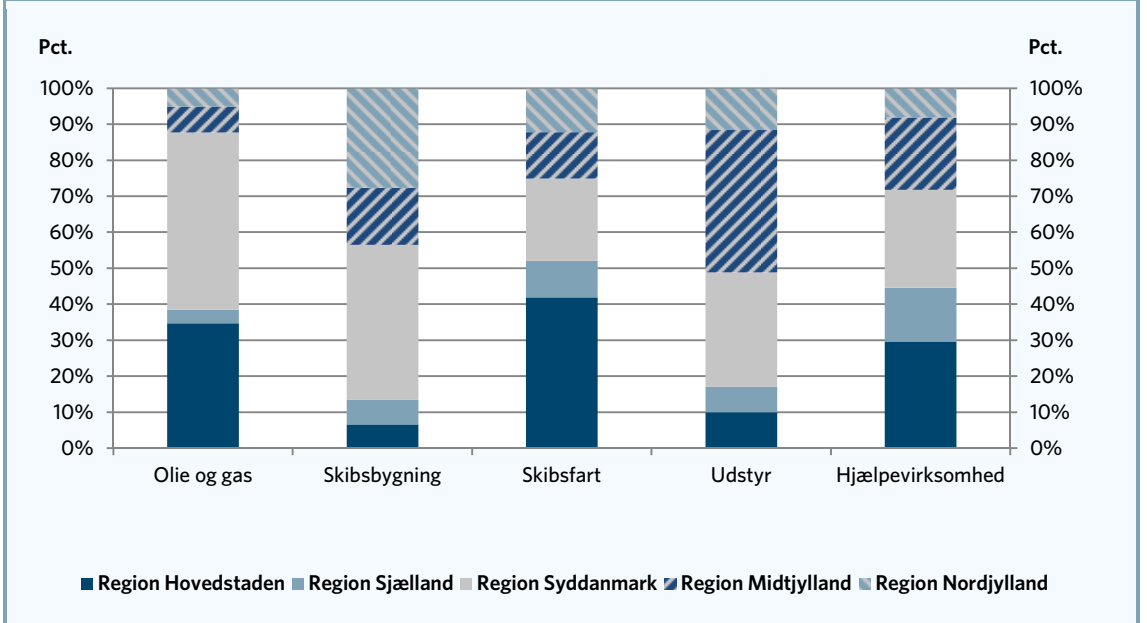
Figur 7. Bopæl opdelt på underbrancher, 2014



Kilde: AE på baggrund af data fra Danmarks Statistik

Godt halvdelen af beskæftigelsen i Skibsfart findes i Region Hovedstaden og i Region Sjælland. Beskæftigelsen inden for Olie og gas er koncentreret omkring Region Syddanmark og Region Hovedstaden. Hjælpevirksomhed er mere ligeligt fordelt på alle regioner.

Figur 8. Underbrancher opdelt på bopæl, 2014



Kilde: AE på baggrund af data fra Danmarks Statistik

4.5 Aldersfordeling

29 procent af de beskæftigede i Det Blå Danmark er i aldersgruppen 40-49 år, svarende til 2,6 procent af den samlede beskæftigelse for personer i samme aldersgruppe. Denne aldersgruppe er altså overrepræsenteret i Det Blå Danmarks andel af den samlede beskæftigelse på 2,2 procent. Modstykket hertil er en underrepræsentation af ældre og unge i beskæftigelsen i Det Blå Danmark, jf. tabel 6.

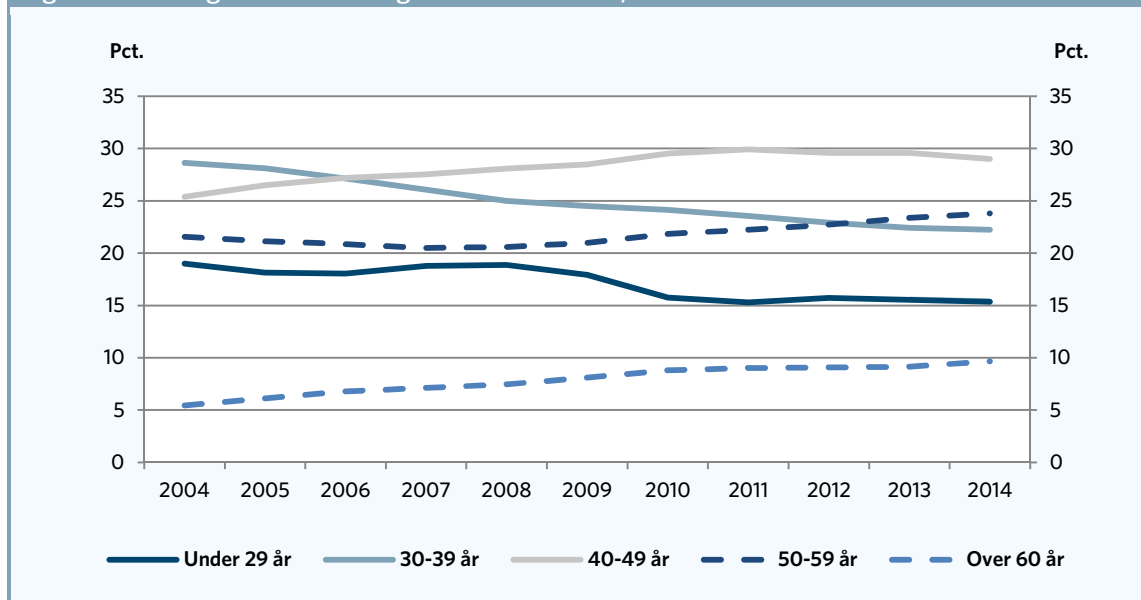
Tabel 6. Aldersfordeling for Det Blå Danmark, 2014

	Antal	Andel i Det Blå Danmark	Andel af alle beskæftigede i gruppen
	Personer	Pct.	Pct.
Under 29 år	9.252	15,4	1,5
30-39 år	13.389	22,2	2,5
40-49 år	17.466	29,0	2,6
50-59 år	14.335	23,8	2,5
Over 60 år	5.813	9,6	2,0
I alt	60.255	100,0	2,2

Kilde: AE på baggrund af data fra Danmarks Statistik

Der er i perioden 2004-2014 sket en aldring af beskæftigelsen i Det Blå Danmark sådan, at aldersgruppen 40-49 år og de ældre grupper gradvist udgør en større andel af beskæftigelsen på bekostning af yngre grupper. F.eks. bytter grupperne 30-39 år og 40-49 år godt og vel plads i fordelingen, jf. figur 9.

Figur 9. Udvikling i aldersfordeling i Det Blå Danmark, 2004-2014

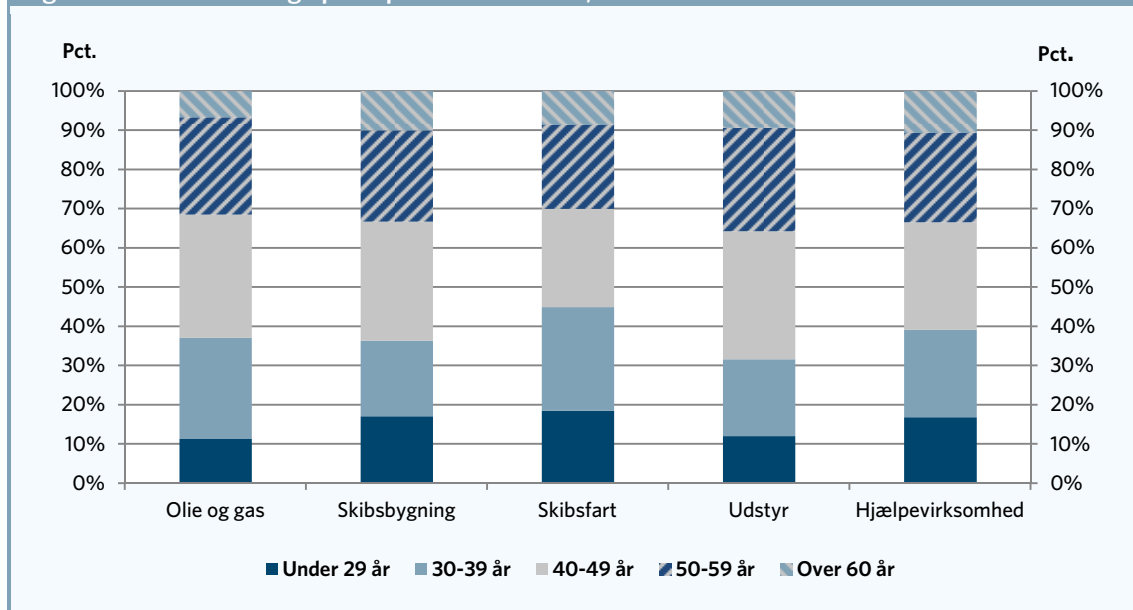


Kilde: AE på baggrund af data fra Danmarks Statistik

Det ligger uden for rapportens afgrænsning at analysere dette nærmere, men det kunne indikere, at det i vid udstrækning er de samme personer, der arbejder i Det Blå Danmark i 2004 og 2014. Der er samtidig en tilbagegang blandt unge under 29 år. Det stemmer overens med udviklingen i retning af et øget uddannelsesniveau, jf. afsnit 4.3.

Der er ikke store forskelle i aldersfordelingen imellem de fem brancher i Det Blå Danmark, om end de beskæftigede i Skibsfart er lidt yngre end i de øvrige brancher, jf. figur 10.

Figur 10. Aldersfordeling opdelt på underbrancher, 2014



Kilde: AE på baggrund af data fra Danmarks Statistik

4.6 Indkomst og skat

I dette afsnit beskrives de beskæftigedes gennemsnitlige indkomst og skat i Det Blå Danmark. Beskrivelsen tager udgangspunkt i tre indkomstbegreber: Lønindkomst, bruttoindkomst og disponibel indkomst. Bruttoindkomst indeholder ud over lønindkomst også eventuelle offentlige overførsler og den disponible indkomst er bruttoindkomst efter skat.

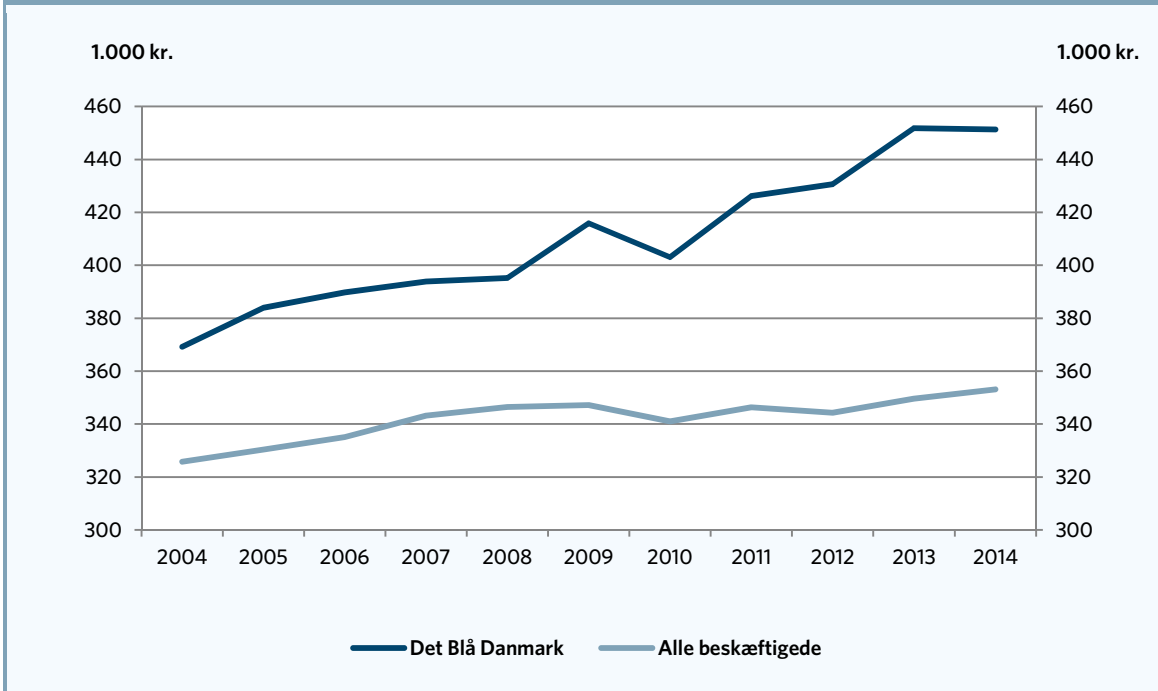
Tabel 7. Indkomst og skattebetaling, 2010-prisniveau, 2014

	Lønindkomst	Samlet bruttoindkomst	Skat	Disponibel indkomst
	<i>1.000 kr.</i>			
Olie og gas	735	758	295	474
Skibsbygning	344	409	144	269
Skibsfart	462	494	141	360
Udstyr	372	411	147	271
Hjelpevirksomhed	374	415	148	274
Det Blå Danmark	411	449	156	301
Alle beskæftigede i Danmark	291	353	119	238

Kilde: AE på baggrund af data fra Danmarks Statistik

Den gennemsnitlige lønindkomst for beskæftigede i Det Blå Danmark er på 411.000 kr. mod godt 291.000 kr. i den samlede beskæftigelse. Der er altså en forskel på godt 120.000 kr. Lønindkomsten er væsentlig højere i brancherne Olie og gas med knap 735.000 kr. og Skibsfart med 462.000 kr. end i de øvrige brancher. Men også i de øvrige tre brancher er lønindkomsten højere end i den samlede danske beskæftigelse, jf. tabel 7.

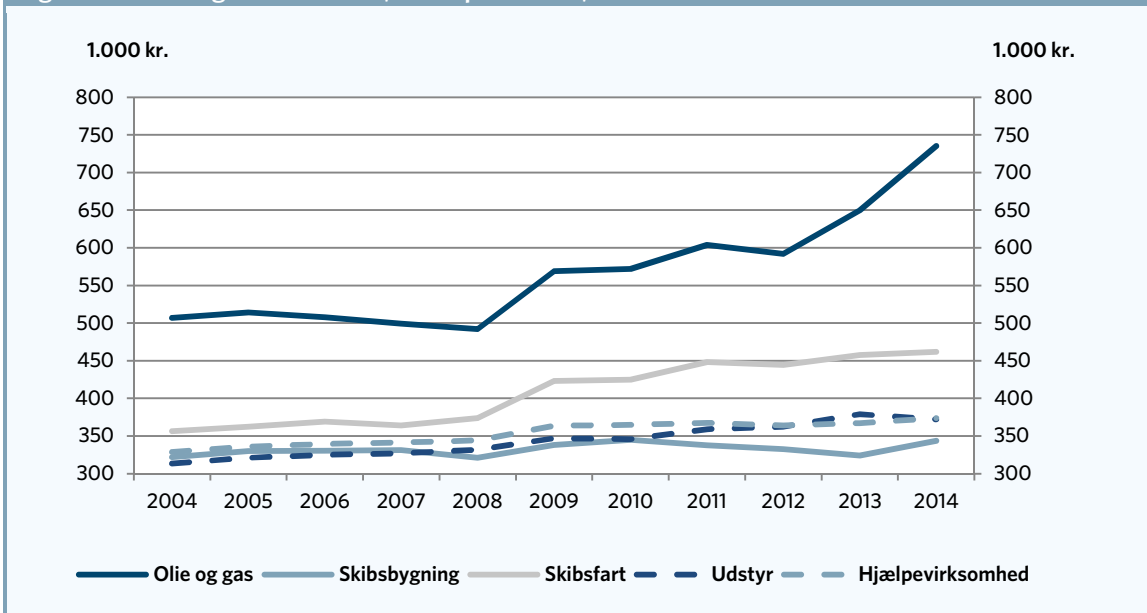
Figur 11. Udvikling af bruttoindkomst, 2010-prisniveau, 2004-2014



Kilde: AE på baggrund af data fra Danmarks Statistik

Indkomstudviklingen har generelt været mere positiv for de beskæftigede i Det Blå Danmark end gennemsnittet for den samlede beskæftigelse, jf. figur 11. Bruttoindkomsten korrigeret for inflation er således steget med 21,7 procent (reallønsfremgang) i Det Blå Danmark mod 8,4 procent i den samlede beskæftigelse fra 2004 til 2014, jf. figur 11.

Figur 12. Udvikling i lønindkomst, 2010-prisniveau, 2004-2014



Kilde: AE på baggrund af data fra Danmarks Statistik

Udviklingen dækker over, at de tre brancher med den højeste lønindkomst udgør en større andel af beskæftigelsen i Det Blå Danmark i 2014 end i 2004. Det vil sige Olie og gas, Skibsfart og Udstyr. Samtidig har der været en relativ høj vækst i den gennemsnitlige lønindkomst korrigeret for inflation inden for netop disse tre brancher, jf. figur 12. I Olie og gas er den gennemsnitlige lønindkomst forøget med

45 procent, i Skibsfart 30 procent, i Udstyr 19 procent og i Hjælpevirksomhed 14 procent over perioden. Inden for Skibsbygning har lønudviklingen været beskednen med knap 7 procent.

5 Produktion i Det Blå Danmark

I denne del af rapporten beskrives Det Blå Danmarks bidrag til produktion, indkomstskabelse, eksport og import i Danmark.

Afsnittet er opdelt i 4 underafsnit. I afsnit 5.1 beskrives Det Blå Danmarks bidrag til produktionen og indkomstskabelsen i Danmark. I afsnit 5.2 beskrives udviklingen i produktion og indkomstskabelse. Desuden redegøres der for Det Blå Danmarks indirekte bidrag til produktion og indkomstskabelse i Danmark gennem køb af varer og tjenester fra danske virksomheder i andre brancher. I afsnit 5.3 beskrives Det Blå Danmarks bidrag til og udvikling i eksporten samt importindholdet i produktionen. I det sidste afsnit 5.4 beskrives produktivitetsudviklingen i Det Blå Danmark.

Boks 1. Det Blå Danmarks produktion

Det Blå Danmarks produktion, dvs. markedsværdien af varer og tjenesteydelser, tager udgangspunkt i detaljerede nationalregnskabsopgørelser fra 1999-2011 og mindre detaljerede nationalregnskabsdata for 2012-2014. De to brancher Olie og gas og Skibsfart, er udskilt i seneste nationalregnskabsdata, men de andre brancher er ikke. Det skaber en vis metodisk usikkerhed, jf. afsnit 3.

Boks 2. BVT, BNP og BNI

Indkomsten skabt ved produktionen betegnes formelt bruttoværditilvækst (BVT) og er defineret som den del af produktionsværdien, der er tilbage, når udgifter til køb af varer og tjenester er trukket fra (forbrug i produktionen), jf. tabel 8. Bruttoværditilvæksten fordeles på aflønning af ansatte, afskrivninger på investeringer, skatter og afgifter til staten og overskud (efter skat) til virksomhedsejere. Danmarks bruttofaktorindkomst (BFI) er summen af bruttoværditilvæksten i alle brancher. Der er altså ingen forskel på de to indkomstbegreber.

Det mere populære anvendte indkomstbegreb bruttonationalproduktet (BNP) kan opgøres på samme måde; men er lidt højere, fordi punktafgifter mv. tælles med som indkomst i denne opgørelse.

Bruttonationalindkomsten (BNI) er et mål for landets samlede indkomst. BNI kan beregnes med udgangspunkt i bruttonationalproduktet (BNP), idet der korrigeres for lønninger betalt af indenlandske arbejdsgivere til udenlandske lønmodtagere, formueindkomster til eller fra udlandet samt produktions- og importskatter fra eller til udlandet. Det kan f.eks. være danske virksomheders indtægter fra datterselskaber i udlandet. Som et relevant eksempel vil man, hvis man bruger BVT som mål for en branches bidrag til nationalindkomsten, tendere til at undervurdere skibsfartens betydning, fordi danske redere ofte indchartrer skibe via udenlandske datterselskaber (forbrug i produktionen), hvorfra man sidenhen hjemtager overskuddet. I nationalregnskabet vil indkomsten skabt herved indgå i det danske BNI, men ikke i BVT.

5.1 Produktion og indkomstskabelse

Produktionen i Det Blå Danmark havde i 2014 en værdi på knap 335 mia. kr., jf. tabel 8. Det svarer, jf. tabel 9, til 9,7 procent af den samlede produktion i Danmark. Den samlede indkomst skabt ved produktionen (BVT, jf. boks 1) i Det Blå Danmark var i samme år på 91,7 mia. kr. Det svarer til 5,5 procent af den samlede bruttoværditilvækst (BVT) i 2014. Til sammenligning beskæftigede Det Blå Danmark 2,2 procent af den samlede beskæftigelse i 2014. For hver beskæftiget skaber Det Blå Danmark altså over dobbelt så meget indkomst som gennemsnittet i dansk økonomi. Skibsfarten bidrager med 57,3 procent af produktionsværdien i Det Blå Danmark i 2014, mens Olie og gas bidrager med 37 procent af BVT i det Blå Danmark.

Forbrug af varer og tjenesteydelser udgør en stor del af produktionen for især Skibsfart, Skibsbygning og Udstyr, hvorimod det modsatte gør sig gældende for Olie og gas. Hjelpevirksomhed ligner på dette punkt mere gennemsnittet i Danmark. 16,2 procent af underleverancerne til Det Blå Danmark er fra danske underleverandører, jf. afsnit 5.3 og tabel 16. Dermed bidrager Det Blå Danmark også til produktionen i mange andre brancher i Danmark.

Tabel 8. Produktion i Det Blå Danmark, årets priser, 2014

	Produktion	Forbrug i produktionen	BVT
	Mio. kr.		
Olie og gas	39.725	5.769	33.956
Skibsbygning	6.330	3.879	2.452
Skibsfart	191.718	175.263	16.455
Udstyr	58.295	39.666	18.629
Hjelpevirksomhed	38.497	18.270	20.227
Det Blå Danmark	334.565	242.847	91.718
Total	3.438.578	1.779.001	1.659.577

Kilde: AE på baggrund af data fra Danmarks Statistik

Tabel 9. Produktion i Det Blå Danmark, andele, 2014

	Produktion	BVT
	Pct.	
Olie og gas	1,2	2,0
Skibsbygning	0,2	0,1
Skibsfart	5,6	1,0
Udstyr	1,7	1,1
Hjelpevirksomhed	1,1	1,2
Det Blå Danmark	9,7	5,5
Total	100,0	100,0

Kilde: AE på baggrund af data fra Danmarks Statistik

Det Blå Danmarks samlede indirekte bidrag, der også inkluderer yderligere underleverandørled i forsyningskæden, kan beregnes til i alt godt 59,6 mia. kr. i produktionsværdi og 27,7 mia. kr. i BVT, jf. tabel 10 og 11. Dette er baseret på opgørelser af i alt 117 branchers indbyrdes leverancer i det seneste offentliggjorte detaljerede nationalregnskab⁵. Dermed kan Det Blå Danmarks samlede bidrag til produktionen opgøres til 11,5 procent og bidraget til BVT til 7,2 procent i 2014.

⁵ Den seneste input-output tabel er fra 2011. For at undgå dobbelttælling er leverancerne mellem de fem brancher reduceret bort i opgørelsen af det samlede Blå Danmarks bidrag. Derfor er Det Blå Danmarks indirekte bidrag lidt mindre end summen af de fem brancher, jf. tabel 2.

Tabel 10. Direkte og indirekte produktion i Det Blå Danmark, årets priser, 2014

	Direkte produktion	Indirekte produktion	Direkte + indirekte produktion som andel af total produktion
	Mio. Kr.	Mio. Kr.	Pct.
Olie og gas	39.725	3.000	1,2
Skibsbygning	6.330	2.900	0,3
Skibsfart	191.718	14.300	6,0
Udstyr	58.295	23.700	2,4
Hjælpevirksomhed	38.497	15.700	1,6
Det Blå Danmark	334.565	59.600	11,5
Total produktion i Danmark	3.438.578		100,0

Kilde: AE på baggrund af data fra Danmarks Statistik

Tabel 11. Direkte og indirekte BVT i Det Blå Danmark, årets priser, 2014

	Direkte BVT	Indirekte BVT	Direkte + indirekte BVT som andel af total BVT
	Mio. Kr.	Mio. Kr.	Pct.
Olie og gas	33.956	1.300	2,1
Skibsbygning	2.452	1.300	0,2
Skibsfart	16.455	7.200	1,4
Udstyr	18.629	10.600	1,8
Hjælpevirksomhed	20.227	7.300	1,7
Det Blå Danmark	91.718	27.700	7,2
Total	1.659.577		100,0

Kilde: AE på baggrund af data fra Danmarks Statistik

BVT fordeles på aflønning af ansatte og på bruttooverskud, der går til at dække afskrivninger på investeringer, skatter og afgifter og endeligt til overskud efter afskrivninger og skat, jf. tabel 12. I 2014 udgjorde aflønningen af ansatte for Det Blå Danmark i gennemsnit 37,6 procent af BVT mod 61,3 procent i gennemsnit på tværs af alle brancher (Total for Danmark). Gennemsnittet dækker over aflønningens relativt lave andel i Olie og gas, hvor bruttooverskuddet udgør 90,7 procent af BVT, jf. tabel 13. De andre fire brancher viser en mere 'almindelig' fordeling af BVT på mellem 30-70 procent til aflønning af ansatte, set i forhold til gennemsnittet på tværs af alle brancher.

Tabel 12. Opdeling af BVT, årets priser, 2014

	Aflønning af ansatte	Bruttooverskud	BVT
	Mio. kr.	Mio. kr.	Pct.
Olie og gas	3.146	30.810	33.956
Skibsbygning	1.732	720	2.452
Skibsfart	8.916	7.538	16.455
Udstyr	10.059	8.569	18.629
Hjælpevirksomhed	10.652	9.575	20.227
Det Blå Danmark	34.505	57.212	91.718
Total	1.017.198	642.379	1.659.577

Kilde: AE på baggrund af data fra Danmarks Statistik.

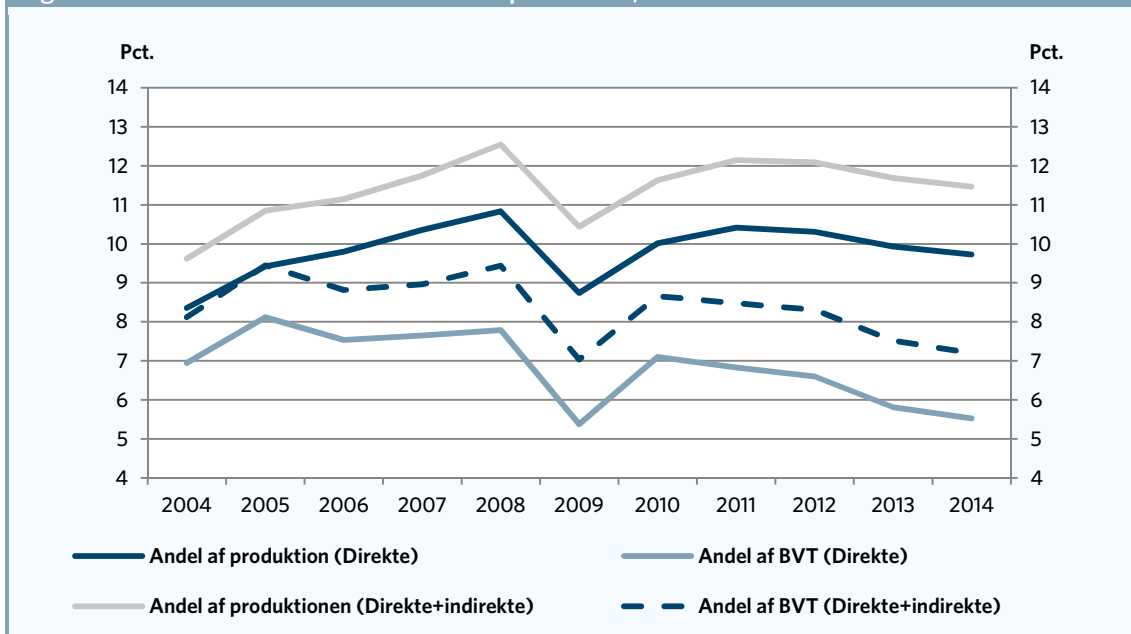
Tabel 13. Opdeling af BVT, andele, 2014

	Aflønning af ansatte	Bruttooverskud	BVT
		Pct.	
Olie og gas	9,3	90,7	100,0
Skibsbygning	70,6	29,4	100,0
Skibsfart	54,2	45,8	100,0
Udstyr	54,0	46,0	100,0
Hjælpevirksomhed	52,7	47,3	100,0
Det Blå Danmark	37,6	62,4	100,0
Total	61,3	38,7	100,0

Kilde: AE på baggrund af data fra Danmarks Statistik.

5.2 Udvikling i produktion og indkomstkabelse

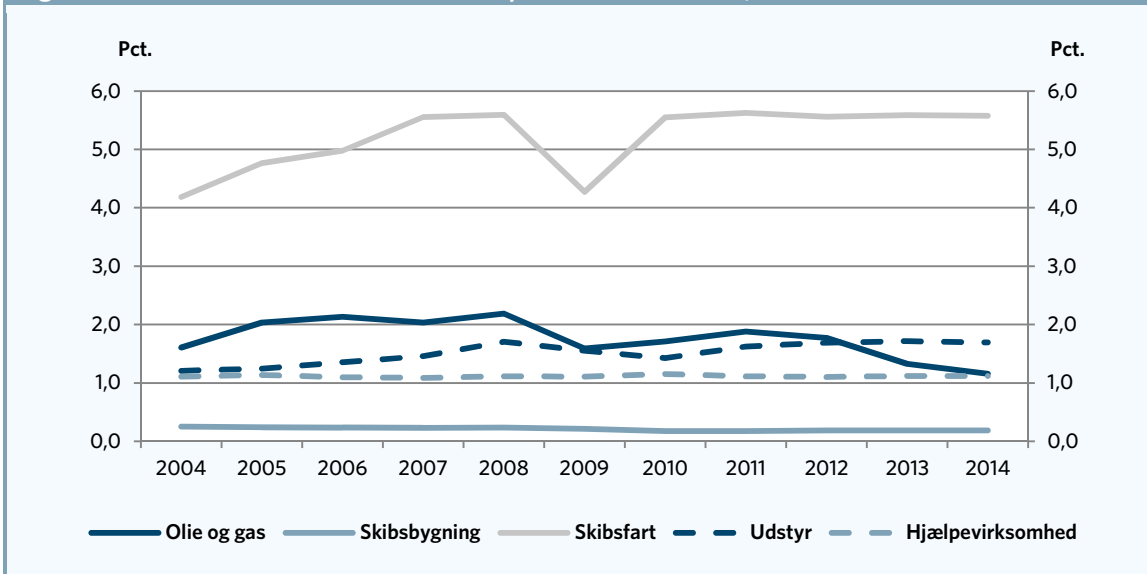
Det Blå Danmarks andel af produktion og BVT er steget støt frem mod toppunktet i 2008 for derefter at falde markant i 2009. Fra 2009 til 2012 steg Det Blå Danmarks andel af produktionen næsten til niveauet før den finansielle krise. Produktionsandelen har siden 2012 været vigende. Andelen af BVT er faldet siden 2010, specielt i årene 2012 til 2014. I 2014 bidrog Det Blå Danmark direkte med 9,7 procent af produktionsværdien i Danmark og med 5,5 procent til BVT. Inkluderer de indirekte bidrag er tallene 11,5 procent for produktionsværdien og 7,2 procent for BVT.

Figur 13. Det Blå Danmarks andel af samlet produktion, 2004-2014


Kilde: AE på baggrund af data fra Danmarks Statistik

Betragter vi udviklingen i de blå branchers andel af den samlede produktion, bliver det jf. figur 14 klart, at faldet i 2009 i høj grad kan forklares af, at produktionsværdierne i de to store brancher Olie og gas og Skibsfart var ekstraordinært lave, mens beskæftigelsen lå på et i historisk perspektiv stabilt niveau, jf. afsnit 4. For Olie og gas skyldes det ekstraordinært lave oliepriser sammen med en generelt let faldende trend i produktionen af olie og gas.

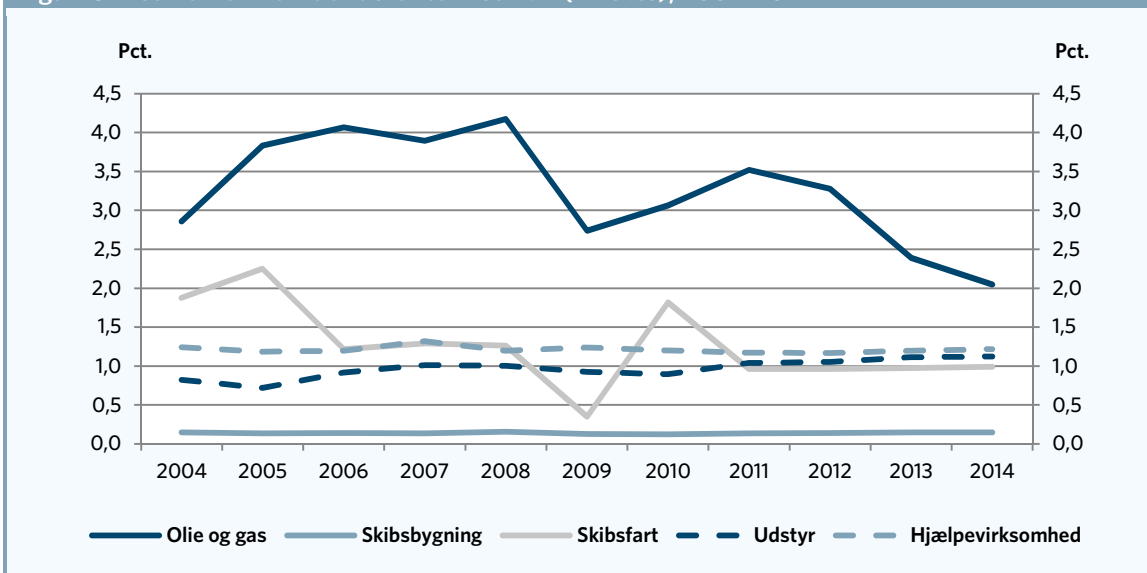
Figur 14. Det Blå Danmarks andel af samlet produktion (Direkte), 2004-2014



Kilde: AE på baggrund af data fra Danmarks Statistik

For Skibsfartens vedkommende er indtjeningen målt ved BVT jf. figur 15 fra 2005 til 2009 faldet i to omgange: Første gang fra 2005 til 2006 på grund af stigende brændstofpriser. Anden gang fra efteråret 2008 og i 2009 på grund af faldende fragtrater og fald i den internationale handel. Nedgangen i indtjeningen i Skibsfart samt Olie og gas vendte imidlertid allerede i 2010 hjulpet på vej af henholdsvis højere oliepriser og genvunden aktivitet i den internationale handel.

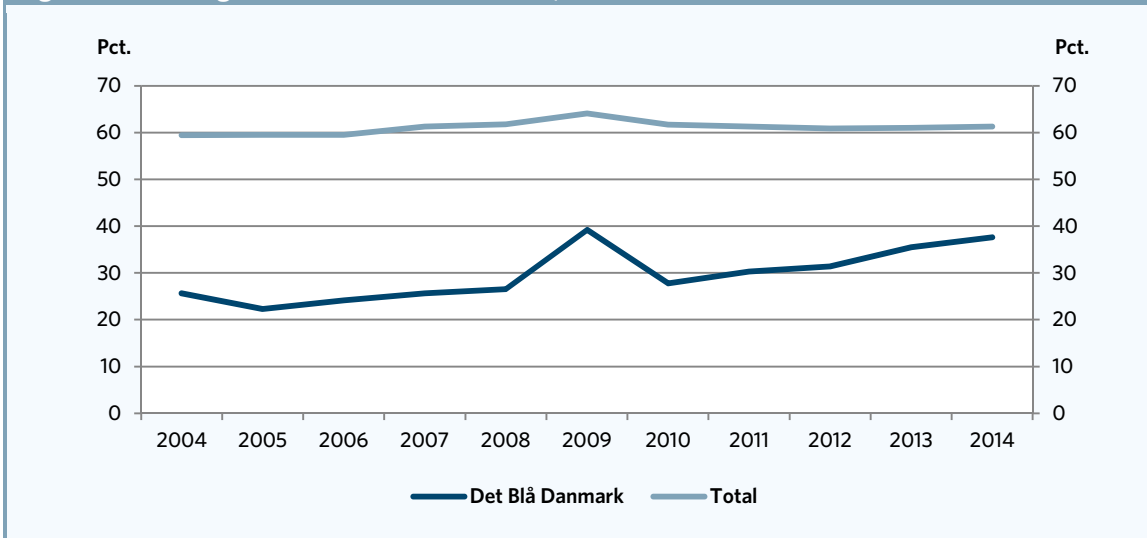
Figur 15. Det Blå Danmarks andel af samlet BVT (Direkte), 2004-2014



Kilde: AE på baggrund af data fra Danmarks Statistik

I 2. halvår af 2014 faldt markedsprisen på olie omkring 50 procent. Det er ikke godt nyt for indtjeningen i Olie og gas, men modsat kan det føre til højere profitabilitet i Skibsfarten. Det er dog vanskeligt at vurdere hvordan det påvirker nationalregnskabstallene for 2014. Årsagen er, at det er kutyme at forsikre sig mod udsving i priserne på Olie og gas ved for eksempel at aftale handelspriserne lang tid i forvejen.

Figur 16. Aflønning af ansatte som andel af BVT, 2004-2014

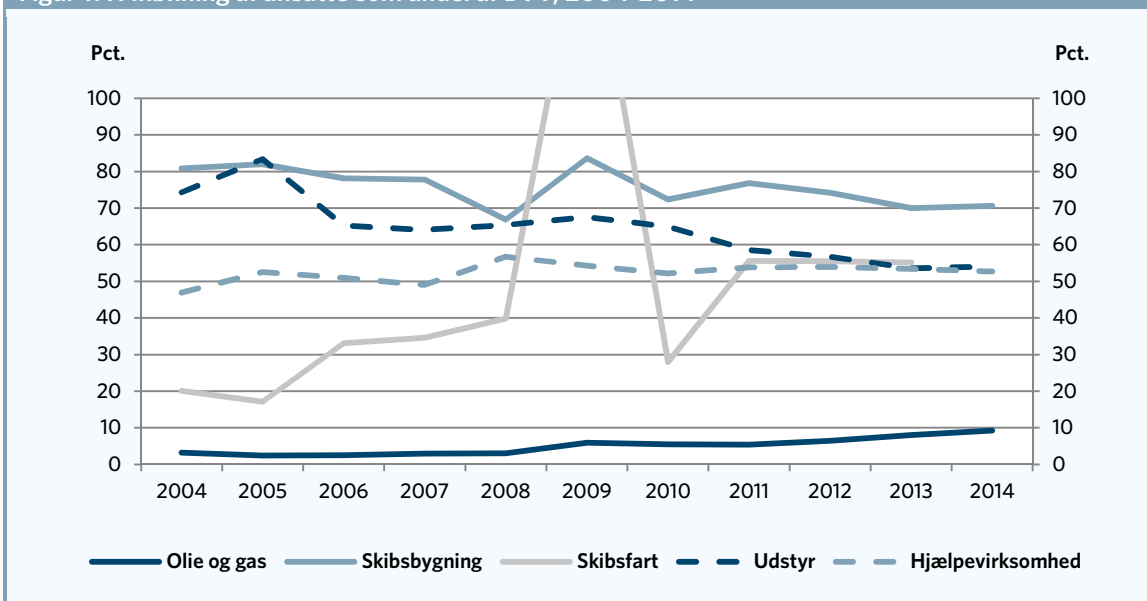


Kilde: AE på baggrund af data fra Danmarks Statistik

I Det Blå Danmark som helhed har aflønning af ansatte som andel af BVT udvist en stigende tendens de seneste ti år. Ser man bort fra 2009, hvor lønningerne oversteg BVT i Skibsfart, er aflønning af ansatte som andel af BVT steget fra 25,6 pct. til 37,6 pct., jf. figur 16. Stigningen har været størst fra 2012 til 2014.

Denne udvikling - ikke mindst den sidste del - er påvirket af, at Olie og gas udgør en stigende andel af Det Blå Danmarks samlede BVT, i det Olie og Gas er den branche, hvor aflønning af ansatte udgør den absolut laveste andel af BVT, jf. figur 17. Aflønningen af ansattes andel af BVT ligger dog stadig under det gennemsnitlige niveau i dansk økonomi, jf. figur 16. Dette afspejler, at både Olie og gas samt Skibsfart er relativt kapitalintensive brancher samt at Olie og gas er en værdifuld naturressource.

Figur 17. Aflønning af ansatte som andel af BVT, 2004-2014



Anm: Helt ekstraordinært er bruttooverskuddet i skibsfarten negativt i 2009, hvorfor aflønningens andel af BVT bliver 166 procent.

Kilde: AE på baggrund af data fra Danmarks Statistik

Bemærk i figur 17 at aflønning af ansatte som andel af BVT i Skibsfart sprænger skalaen i 2009. Det skyldes at bruttooverskuddet helt ekstraordinært var negativt grundet den finansielle krise dette år.

5.3 Eksport- og importindhold

En stor del af den samlede produktion i Det Blå Danmark går til eksport. Samlet blev der i 2011 eksporteret for 237 mia. kr., svarende til 24,4 procent af Danmarks samlede eksport. Ser man på eksporten som andel af produktionen, eksporteres 70,1 procent af produktionen i Det Blå Danmark til udlandet. Til sammenligning eksporteres 24,1 procent af den samlede danske produktion til udlandet, jf. tabel 14.

Den højeste eksportandel ses inden for Skibsfart, hvor 91,6 procent af produktionen eksporteres. Denne branche alene står i 2011 for 17,3 procent af den samlede eksport, jf. tabel 14. Også Udstyr, Skibsbygning og Olie og gas har en eksportandel over gennemsnittet for den samlede økonomi, hhv. med omkring 49, 42 og 54 procent. Hjælpevirksomhed eksporterer kun 24,1 procent af produktionen.

Tabel 14. Direkte eksport i Det Blå Danmark, årets , årets priser, 2011

	Eksport	Andel af samlet eksport	Eksportandel af produktion
	Mio. kr.	Pct.	Pct.
Olie og gas	33.035	3,4	54,1
Skibsbygning	2.411	0,2	42,1
Skibsfart	167.499	17,3	91,6
Udstyr	25.651	2,6	48,6
Hjælpevirksomhed	8.716	0,9	24,1
Det Blå Danmark	237.312	24,4	70,1
Total	970.700	100,0	24,1*

Anm: *) Eksportandelen af den totale eksport af danske varer og tjenester er beregnet på baggrund af eksport der er knyttet direkte til produktion og indkomstdannelse i Danmark i nationalregnskabets input-outputtabeller, der i 2011 er på 782,7 mia. kr. I forhold til den officielle eksportopgørelse i nationalregnskabet på 970,7 mia., er det eksklusiv netto-turismeindtægter og import til re-eksport.

Kilde: AE på baggrund af data fra Danmarks Statistik

Udover den direkte eksport er der også en del af produktionen, der eksporteres indirekte. For eksempel går en stor del af produktionen i Olie og gas i produktionen af danske raffinerede olieprodukter, som derefter eksporteres. På denne måde bliver en del af produktionen i Olie og gas eksporteret i næste led i forsyningskæden. Ved at medregne dette bidrag bliver eksportandelen for Olie og gas forøget til 73,7 procent, jf. tabel 15, mens eksportandelen for Det Blå Danmark bliver forøget til 77,8 procent.

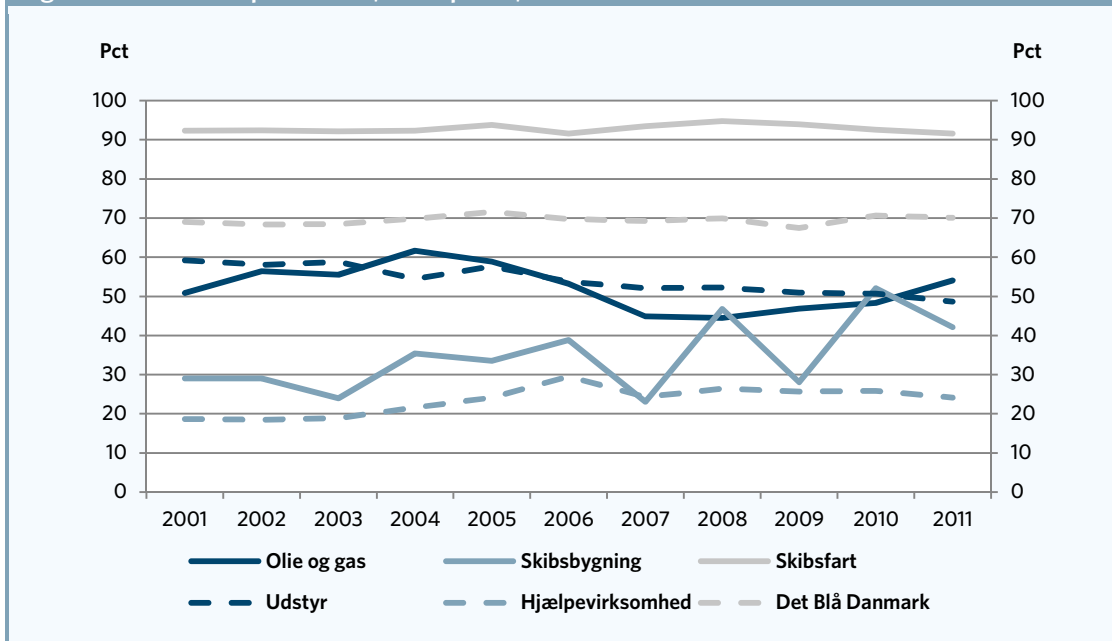
Tabel 15. Direkte og indirekte eksport, årets priser, 2011

	Direkte og indirekte eksport	Andel af samlet eksport	Eksportandel af produktion
	Mio. kr.	Pct.	Pct.
Olie og gas	45.005	4,6	73,7
Skibsbygning	3.005	0,3	52,5
Skibsfart	170.401	17,6	93,2
Udstyr	29.597	3,0	56,1
Hjælpevirksomhed	15.479	1,6	42,8
Det Blå Danmark	263.487	27,1	77,8

Kilde: AE på baggrund af data fra Danmarks Statistik

Den direkte eksportandel for Det Blå Danmark har ligget relativt stabil omkring 70 procent. Det skyldes især Skibsfart, der har en stabil eksportandel på lidt over 90 procent, og som fylder meget i det samlede tal. I Skibsbygning er der betydelige udsving i eksportandelen omkring en positiv tendens. I Hjælpevirksomhed har der været en mere stabil voksende tendens frem til 2006, mens der i Udstyr er en forholdsvis stabil stigende tendens. I Olie og gas havde eksportandelen et toppunkt i 2004, et lavpunkt i 2007 og ender i 2011 på omtrent samme niveau som i 2001.

Figur 18. Direkte eksportandele, årets priser, 2011



Kilde: AE på baggrund af data fra Danmarks Statistik

I forhold til resten af økonomien udgør forbrug i produktionen en relativt stor andel af den samlede produktionsværdi i Det Blå Danmark. I 2011, som er seneste endelige nationalregnskabsår, udgjorde forbrug i produktionen 68,2 procent af produktionsværdien i Det Blå Danmark. Gennemsnittet for produktionen i alle brancher i den danske økonomi var 51,5 procent. Tilsvarende udgjorde importeret forbrug i produktionen i gennemsnit 13,7 procent af produktionsværdierne mod 52 procent i Det Blå Danmark, jf. tabel 16.

Tabel 16, Importindhold, årets priser 2011

	Forbrug i produktionen	Indenlandsk forbrug i værdi og andel af produktion		Importeret forbrug i værdi og andel af produktion	
	Mio. kr.	Mio. kr.	Pct.	Mio. kr.	Pct.
Olie og gas	5.613	3.655	6,0	1.958	3,2
Skibsbygning	3.577	2.089	36,5	1.488	26,0
Skibsfart	167.623	13.297	7,3	154.325	84,4
Udstyr	36.355	23.040	43,7	13.315	25,3
Hjælpevirksomhed	17.670	12.738	35,2	4.932	13,6
Det Blå Danmark	230.838	54.819	16,2	176.019	52,0
Total	1.518.000	1.073.340	33,0	444.660	13,7

Anm: Forbruget er her opgjort inkl. underleverancer indenfor Det Blå Danmark. I beregningerne af indirekte bidrag til beskæftigelse, produktion og BVT er der korrigeret for dette sådan, at dobbelttelling undgås.

Kilde: AE på baggrund af data fra Danmarks Statistik

Skibsfart og Olie og gas er ekstreme tilfælde med forbrugsandele på henholdsvis over 90 procent⁶ og under 10 procent. De 3 øvrige brancher er i denne henseende ikke væsentligt forskellige fra gennemsnittet for den samlede økonomi. En stor del af dette forbrug er importerede varer og tjenester, hvilket hovedsageligt kan tilskrives Skibsfart, men der er også en væsentlig efterspørgsel efter varer og tjenester fra virksomheder i andre brancher i Danmark. Det er her igennem de indirekte bidrag til produktion, indkomst og beskæftigelse genereres.

5.4 Produktivitet

Det Blå Danmark har i gennemsnit oplevet et tab af produktivitet, det vil sige BVT i faste priser per beskæftiget, på 1,9 procent om året i perioden 2001 til 2011, jf. tabel 17.

Tabel 17. Produktivitet, 2001-2011

	BVT per beskæftiget 2011	Gns. årlig vækst
	1.000 kr per beskæftiget	Pct.
Olie og gas	14.844	-4,4
Skibsbygning	537	2,6
Skibsfart	818	1,4
Udstyr	805	6,5
Hjælpevirksomhed	839	-1,0
Det Blå Danmark	1.568	-1,9
Total	572	1,2

Anm *: Beregnet på baggrund af BVT og beskæftigelsestal fra nationalregnskabet. Det opgjorte tal for BVT per beskæftiget stemmer ikke overens med beskæftigelsestallene i afsnit 4. Det skyldes, at der er uoverensstemmelser i beskæftigelsesbranchefordeling mellem nationalregnskabet og RAS, selv for Skibsfart og Olie og gas, der er entydigt defineret i begge statistikker.

Anm **: Baseret på opgørelse af branchefordelt arbejdsproduktivitetens udvikling fra Danmarks Statistik på DB07 niveau. Disse er kun tilgængelige endelige nationalregnskabsår. Det vil sige til og med 2011.

Kilde: AE på baggrund af data fra Danmarks Statistik

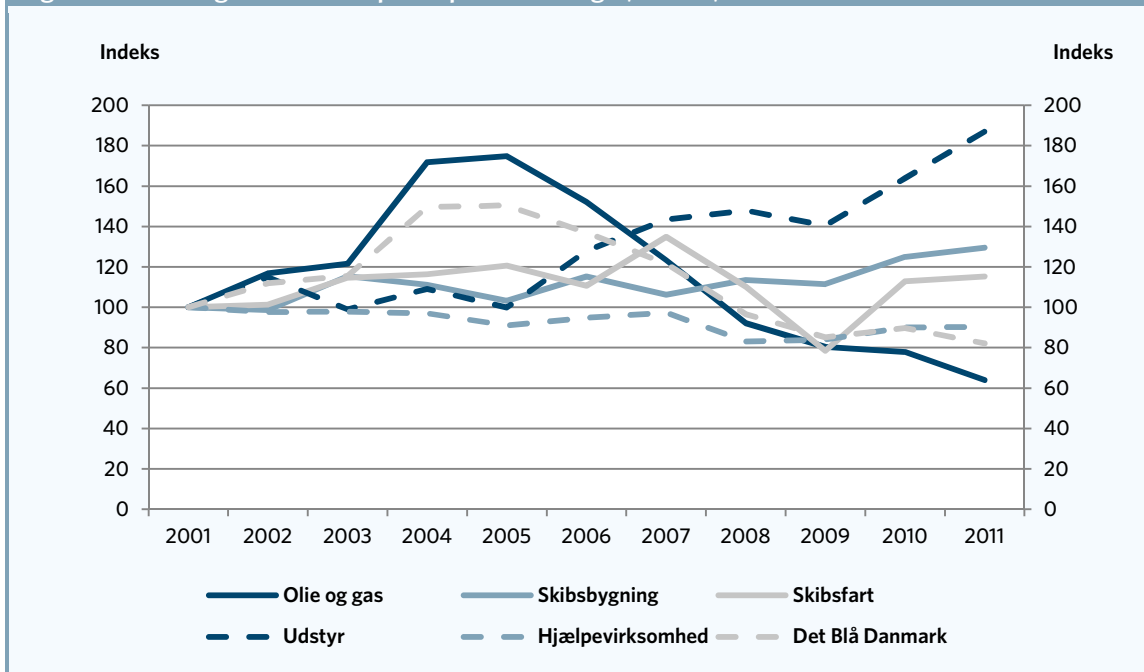
⁶ Det dækker over indchartering af skibe og bunkring af brændstof i udlandet.

Udviklingen i Olie og gas har stor indflydelse på det samlede billede, jf. figur 19. For olie og gas viser figuren, at produktiviteten toppede i 2005, og er faldet støt siden. Denne produktivetsudvikling skyldes at produktionen af Olie og gas toppede mellem 2004-2005, og har været aftagende siden⁷, samtidig med at beskæftigelsen har ligget stabilt, jf. afsnit 4.

I Skibsfart faldt produktiviteten fra 2007-2009 i forbindelse med den internationale krise, og deraf reduceret kapacitetsudnyttelse i handelsflåden. Samlet set er produktiviteten i Skibsfart alligevel vokset med 1,4 procent om året fra 2001-2011, hvilket er lidt mere end gennemsnittet i dansk økonomi på 1,2 procent.

Branchen Udstyr har haft høj gennemsnitlig produktivetsvækst på 6,5 procent om året i gennemsnit fra 2004-2014, på trods af et fald i 2009. Skibsbygning har haft en stabil positiv udvikling i produktiviteten gennem hele perioden med i gennemsnit 2,6 procent om året. Branchen Hjelpevirksomhed har på den anden side haft tilbagegang i produktiviteten med i gennemsnit 1 procent om året fra 2001-2011.

Figur 19. Udvikling i BVT i faste priser per beskæftiget, indeks, 2001-2011



Anm: Baseret på opgørelse af branchefordelt arbejdsproduktivetsudvikling fra Danmarks Statistik på DB07 niveau.
 Kilde: AE på baggrund af data fra Danmarks Statistik

⁷ På baggrund af statistik fra Energistyrelsen

6 Bilag

6.1 Afgrænsning af Det Blå Danmark

Bilagstabel 1 viser, hvilke specifikke DB07-brancher, der indgår i afgrænsningen af Det Blå Danmark, samt hvorledes data for beskæftigelsen i primo 2014 danner baggrund for at fordele og udskille Det Blå Danmarks produktion, BVT og eksport i nationalregnskabets opgørelser, jf. afsnit 3.

Tabel 1. Afgrænsning af Det Blå Danmark				
DB07-brancher	Beskæftigelse i DB07-brancher	NR-brancher	Beskæftigelse i NR-brancher.	DB07-branchers andel af beskæftigelse i NR-brancher (Pct.)
Olie og gas				
61000 Indvinding af råolie	1.800	60000 Indvinding af olie og gas	1.800	100,0
91000 Serviceydelser i forbindelse med indvinding af råolie og naturgas	970	90000 Service til råstof-indvinding	1.074	90,3
Udstyr				
263000 Fremstilling af kommunikationsudstyr	1.632	260010 Fremst. af it-udstyr	5.002	32,6
281190 Fremstilling af motorer og turbiner undtagen motorer til vindmøller, flyvemaskiner, motorkøretøjer og knallerter	485	280010 Fremst. af motorer, vindmøller	23.780	2,0
281200 Fremstilling af hydraulisk udstyr	2.131	280010 Fremst. af motorer, vindmøller	23.780	9,0
281300 Fremstilling af andre pumper og kompressorer	5.470	280010 Fremst. af motorer, vindmøller	23.780	23,0
281400 Fremstilling af andre haner og ventiler	4.467	280010 Fremst. af motorer, vindmøller	23.780	18,8
281500 Fremstilling af lejer, tandhjul, tandhjulsudvekslinger og drivelementer	708	280010 Fremst. af motorer, vindmøller	23.780	3,0
331200 Reparation af maskiner	3.076	330000 Rep. og inst. af maskiner mv.	11.265	27,3
331400 Reparation af elektrisk udstyr	1.099	330000 Rep. og inst. af maskiner mv.	11.265	9,8
Skibsbygning				
301100 Bygning af skibe og flydende materiel	767	300000 Fremst. andre transportmidler	2.069	37,1
301200 Bygning af både til fritid og sport	199	300000 Fremst. andre transportmidler	2.069	9,6
331500 Reparation og vedligeholdelse af skibe og både	1.547	330000 Rep. og inst. af maskiner mv.	11.265	13,7
332000 Installation af industrimaskiner og -udstyr	1.326	330000 Rep. og inst. af maskiner mv.	11.265	11,8
Skibsfart				
501000 Sø- og kysttransport af passagerer	3.759	500000 Skibsfart	12.107	31,0

502000 Sø- og kysttransport af gods	8.194	500000 Skibsfart	12.107	67,7
503000 Transport af passagerer ad indre vandveje	121	500000 Skibsfart	12.107	1,0
504000 Transport af gods ad indre vandveje	33	500000 Skibsfart	12.107	0,3
Hjælpevirksomhed				
521000 Oplagrings- og pakhusvirksomhed	2.507	520000 Hjælpevirksomhed til transport	26.108	9,6
522210 Erhvervshavne	942	520000 Hjælpevirksomhed til transport	26.108	3,6
522110 Stationer, godsterminaler mv.	1.953	520000 Hjælpevirksomhed til transport	26.108	7,5
522220 Bugserings-, bjærgnings- og redningsvæsen mv.	662	520000 Hjælpevirksomhed til transport	26.108	2,5
522400 Godshåndtering	1.116	520000 Hjælpevirksomhed til transport	26.108	4,3
522910 Skibsmæglere	750	520000 Hjælpevirksomhed til transport	26.108	2,9
522920 Speditører	9.782	520000 Hjælpevirksomhed til transport	26.108	37,5
522990 Andre tjenesteydelser i forbindelse med transport	694	520000 Hjælpevirksomhed til transport	26.108	2,7
711240 Geologiske undersøgelser og prospektering, landinspektører mv.	1.186	710000 Arkitekter og rådg. ingeniører	42.063	2,8
712020 Teknisk afprøvning og kontrol	2.856	710000 Arkitekter og rådg. ingeniører	42.063	6,8
773400 Udlejning og leasing af skibe og både	23	770000 Udlejn. og leasing af materiel	7.384	0,3

Anm: Afgrænsning af Det Blå Danmark på DB07-brancher på baggrund af arbejde forankret i Søfartsstyrelsen. Nummereringen af nationalregnskabsbrancherne (NR-brancher) er baseret på den såkaldte 108-branchegruppering af DB07-brancherne, ikke på nationalregnskabet. For de brancher, der optræder i tabellen, er der entydig sammenhæng mellem de to branchefrænsninger.

Kilde: AE på baggrund af data fra Danmarks Statistik

6.2 Top 10 uddannelser i Det Blå Danmark

Bemærk, at rangeringen og procentfordelingen i tabel 2a-2f er lavet med udgangspunkt i beskæftigelsen ekskl. personer, der har grundskole som højest fuldførte uddannelse.

Tabel 2a. Top 10-uddannelser for Det Blå Danmark, 2014

<i>Det Blå Danmark</i>	<i>Pct.</i>
Mekaniker mv.	13,2
Maskinarbejder mv.	6,7
Smede- og skibstekniske uddannelser	6,5
Maskinteknisk ledelse og drift	5,8
Maritim transport og skibsledelse	4,4
Hhx	3,9
Detailhandel	3,7
3. g	3,4
Maskin- og skibsbygningsteknik	3,1

Kilde: AE på baggrund af data fra Danmarks Statistik

Tabel 2b. Top 10-uddannelser for Det Blå Danmark, 2014

<i>Olie og gas</i>	<i>Pct.</i>
Maskinteknisk ledelse og drift	10,2
Elektriker	7,5
Smede- og skibstekniske uddannelser	6,7
Maskinarbejder mv.	6,0
Mekaniker mv.	5,9
Kontor generelt	4,1
Maskin- og skibsbygningsteknik	4,1
Teknisk u.n.a.	4,0
Geologi	3,1

Kilde: AE på baggrund af data fra Danmarks Statistik

Tabel 2c. Top 10-uddannelser for Det Blå Danmark, 2014

<i>Skibsbygning</i>	<i>Pct.</i>
Smede- og skibstekniske uddannelser	26,7
Maskinarbejder mv.	7,7
Mekaniker mv.	7,5
Skibstømrer mv.	7,4
Elektriker	6,6
Kontor generelt	3,9
Maskinteknisk ledelse og drift	3,1
Detailhandel	3,0

Maskin- og skibsbygningsteknik	2,9
--------------------------------	-----

Kilde: AE på baggrund af data fra Danmarks Statistik

Tabel 2d. Top 10-uddannelser for Det Blå Danmark, 2014	
<i>Skibsfart</i>	<i>Pct.</i>
Maritim transport og skibsledelse	14,5
Maskinteknisk ledelse og drift	12,5
Søfart	9,2
Kontor generelt	6,8
Fiskeri	5,0
3. g	4,7
Erhvervsøkonomi og ledelse	4,0
Hhx	3,3
Mekaniker mv.	2,7

Kilde: AE på baggrund af data fra Danmarks Statistik

Tabel 2e. Top 10-uddannelser for Det Blå Danmark, 2014	
<i>Udstyr</i>	<i>Pct.</i>
Maskinarbejder mv.	14,6
Mekaniker mv.	9,0
Smede- og skibstekniske uddannelser	6,6
Maskin- og skibsbygningsteknik	5,7
Kontor generelt	5,5
Elektroteknik-IT	4,6
Detailhandel	3,8
Produktions- og maskinteknologi	3,4
Automatik- og datamekaniker	3,4

Kilde: AE på baggrund af data fra Danmarks Statistik

Tabel 2f. Top 10-uddannelser for Det Blå Danmark, 2014	
<i>Hjælpevirksomhed</i>	<i>Pct.</i>
Kontor generelt	26,4
Mekaniker mv.	6,9
Hhx	6,3
3. g	4,1
Detailhandel	4,0
Smede- og skibstekniske uddannelser	3,0
Geoteknologi	2,1
Maritim transport og skibsledelse	2,0
Transport og lager i øvrigt+	1,9

Kilde: AE på baggrund af data fra Danmarks Statistik